

יחושע TBWA

מדריך ההתקנה
למודם נמב ADSL
דגם אלקטל
Speed Touch 510
מרא 4.2.3



אינטרנט מהיר זה

נני WOW
בטכנולוגיית ADSL הנמכרת ביותר בעולם

מק"ט בזק-103538

458006-0808-010-A

לתמיכה טכנית חייגו: **1-800-340-340**
או גילשו: www.wow.co.il



©2003 כל הזכויות שמורות לחברת אלקטל טלקום ישראל בע"מ

מצגים בעלון זה הנמנים לביצועי המצר תנם למטרות אינפורמטיביות בלבד ולא ייחשבו, במפורש או במשתמע כהתחייבויות או אחריות היצרן. אחריות היצרן מוגבלת לאחריות הטעויות והשמטות, אלקטל מסירה מעצמה כל מסמך זה עשוי להכיל טעויות והשמטות, אלקטל מסירה מעצמה כל אחריות עד לרמה המתרת בחוק או בהתאם להסכם המכר לכל נזק או אובדן שייגרמו לאדם מחוסר מידע עדכני או אי דיוקים בהוראות הפעלה בעלון זה כמו גם מהתקנה פגומה של האידוי. אלקטל מעדכנת את האידויים שלהם באופן שוטף. לסיכור את המידע המופיע בעלון זה, לפיכך אם נתקלת בשעות אמת חודיעי על כך לאלקטל.

כל הזכויות במידע המופיע בעלון זה שמורות ונכסות להגנות הקניין החינמי המתאימות לרבות מכות דיני יוצרים, פטנטים והסכמים פרטיים. אין להעתיק, לצלם, להפיץ או לשכתב עלון זה או את המידע המופיע בו בכל צורה ודרך ללא קבלת רשות אלקטל מראש ובכתב. כמו כן אין ליעשות שימוש בעלון זה או במידע המופיע בו שלא למטרה לשמה הוא מיועד. סופק. המצגים והמפרטים הטכניים תנם נתנו היצרן, אלקטל שומרת לעצמה את הזכות לשנותם ללא הודעה מוקדמת ומבלי שתתחיל עליה חבות כלשהי. עקב כך.

תוכן עניינים

ברוכים הבאים לעולם האינטרנט המהיר בישראל

5-8	הקדמה
9	שיקולי בטיחות
10	סביבת ההתקנה
10	תחזוקה
11-12	תכולת ערכת Speed Touch 510
13-31	תהליך ההתקנה
13-17	התקנה פיזית של הנתב
15-16	מיקרופילטר
18-19	הכנות לפני התקנת התוכנה
20-24	הוראות התקנת המודם
25-31	התקנת חיילן WOW במחשב
32-33	נוריות סימון (LED) ומודם ST-510
34-37	תקלות נפוצות
34-36	התקנת ST-510 באמצעות דפדפן המודם
37	נוריות המודם אין דולקות
37	הנתב אינו מסתברן עם ציוד המכרות
37	תוכנת הגלישה נתקעה
38-39	מאפייני ST-510
40-44	תעודת אחריות
41	תעודת אחריות
42-44	תנאי האחריות

יתרונות שירות **אינטרנט** בטכנולוגיית ADSL

חודת קבצים במהירות שלא הכרתם

שירות **אינטרנט** מאפשר חודת קבצים במהירות גבוהה מאד (מהירות חודת הקבצים בפועל תלויה גם בספק האינטרנט).

לגלוש ולדבר בטלפון בו-זמנית

מעתה ניתן לגלוש ולדבר בו-זמנית על אותו קו: גם שיחות טלפון / פקס, וגם חיבור לספק האינטרנט בו זמנית וללא הפרעה!

להיות מחוברים Online **לשירות**

עם שירות **אינטרנט** אין צורך לחייג לספק האינטרנט שלכם, אין צורך להתמתין לקו פנוי, אתם מחוברים Online לשירות **אינטרנט** ולספק האינטרנט ויכולים לגלוש מתי שתרצו (בהתאם להתקשרות שלכם עם ספק האינטרנט).

6

ברוכים הבאים לעולם האינטרנט המהיר, בישראל

המודם שבדידים אינו מודם רגיל, משולבת בו טכנולוגיית ADSL שפירושה הוא אינטרנט מהיר, במקביל לשירות הטלפון הרגיל. מעתה הינכם יכולים להיות מחוברים לרשת כל הזמן: אין צורך לחייג ולהתברר בכל פעם מחדש. אתם יכולים לדבר בטלפון, לגלוש באינטרנט ולהוריד קבצים - והכל באותו זמן ובמהירות שלא היכרתם!

זוהי רק ההתחלה. שירות **אינטרנט** בטכנולוגיית ה-ADSL מספק תשתיות רחבת-ספר המאפשרת העברת נתונים, כמו: סרטי וידאו, משחקים, מוסיקה, תוכנות, לימוד מרחוק ועוד מגוון רחב של שירותים לבית ולעסק, על גבי קו הטלפון שלכם.

טכנולוגיית ה-ADSL עושה שימוש בתשתית בזק המשתמשת לתקשורת טלפונית רגילה, ומאפשרת שלושה שימושים בו זמנית: שירותי טלפון ופקס, תקשורת נתונים ווצאט (משלוח קבצים ודואר אלקטרוני) ותקשורת נתונים נכנסת (מלישה באינטרנט, חודת קבצים, קבלת דואר).

5

שירותי תמיכה מסביב לשעון

שירות WOW הינו יידידותי ונוח לשימוש. אם בכל זאת נתקלתם בשאלה או בעיה, מוקד התמיכה הטכנית שלנו עומד לרשותכם 24 שעות ביממה 7 ימים בשבוע (למעט יום כיפור) בטלפון 340-340-1800. להזמנות או שדרושים חיוגו 199.

אנו מאחלים לכם הנאה מהשירות החדש.

לנחותכם מצ"ב חוברת שתעזור לכם להתחבר באורה פשוטה לשירות

ברכה, צוות WOW בוק



להתבר ל-WOW ללא הגבלת זמן

בצורת שירות WOW אתם יכולים להיות מחוברים לספק האינטרנט ללא הגבלת זמן, ולשלם תשלום חודשי קבוע עבור התקנות לספק האינטרנט.

קו פורטי ללא שכנים

עם שירות WOW אתם מקבלים קו תקשורת מהיר ופרטי עד למרכזת בוק, ללא השפעת גלישת שכנים.

מסלולי הצטרפות לאינטרנט הדיגיטלי המהיר

בוק מאפשרת ללקוח להצטרף לאחת מנמנות שירות WOW הבאות:

שם החבילה	קצב קבלת מידע* (Downstream)	קצב שליחת מידע* (Upstream)
First WOW	עד 256 קס"ש	עד 64 קס"ש
WOW	עד 500 קס"ש	עד 64 קס"ש
WOW Plus	עד 750 קס"ש	עד 96 קס"ש
WOW Extra	עד 1.5 גס"ש	עד 96 קס"ש
WOW Extreme	עד 2.5 גס"ש	עד 128 קס"ש

*מחירת החלישה בפועל תלויה גם בספק האינטרנט

1. שיקולי בטיחות

1.1 סביבת התקנה

- מודם/נתב Speed Touch 510 מועד להתקנה בבית או במשרד. אגא הקפד על כללי הבטיחות הבאים:
- אל תחשוף את הנתב לקרינת שמש ישירה.
- וודא שטמפרטורת החדר אינה עולה על 40 מעלות צלזיוס.
- וודא שהנתב אינו מתקן בסביבה רטובה או לחה.

כדי לוודא התקנה נכונה של הנתב, אגא עקוב אחר ההוראות בחוברת זו.

1.2 תחזוקה

- לניקוי הנתב, השתמש במטלית יבשה או לחה.
- המנע משימוש בחומרי ניקוי.

הקדמה

עם קניית מודם/נתב Speed Touch ADSL 510 מתברר אלקטל תוך מצטרף ליעולם האינטרנט המהיר. המכשיר הקטן אך רב העוצמה מאפשר לך חיבור לקו ADSL לצורך ניצול יתרונות המהשה המחירה והרציפה לאינטרנט. מודם/נתב Speed Touch 510 מאפשר חיבור מחשבים העובדים עם מערכות ההפעלה הבאות: XP, 2000, ME, 98SE, ME, 98SE (למחשבים בעלי מערכות הפעלה: XP, 2000, ME, 98SE, ME, 98SE, יש צורך להצייד ב- CD המקורי של מערכת ההפעלה) וכן עם מערכות הפעלה Macintosh ו-Auxiliary. הנתב יכול להתחבר למחשב בודד או למספר מחשבים, באמצעות מרג (Ethernet hub).

הערה: לצורך החיבור לנתב, ודא שמתיחות מעבד ה- PC אינה נמוכה מ- 266 מגה הרץ ושכרטיס רשת (Ethernet) או 10Mbps מתקן במחשב.

2. תכולת ערכת Speed Touch 510

לפני תחילת ההתקנה, אנא וודא שהערכה כוללת את כל הפריטים הבאים:
1. מודם/נתב Speed Touch 510



2. ספק כוח (ממיר מרתח רשת) החשמל ל-15 וולט וכבל מרתח DC



3. כבל עם מחבר תקשורת נתונים (RJ45) לצורך חיבור הנתב למחשב
לצורך חיבור הנתב למחשב.



4. כבל טלפון עם מחבר אמרסקאי (וונג) לצורך חיבור הנתב) לצורך חיבור
הנתב לקו ADSL.



5. דיסק (CD-ROM) עם תוכנת התקנת המודם.

6. דיסק (CD-ROM) עם תוכנת חייוק MOW.

3.תהליך ההתקנה

ההתקנה מורכבת מ-4 שלבים:

1. התקנה פיזית של הנתב (חבור לרשת החשמל, לרשת ה-ADSL ולמחשב).
 2. הכנת לפני התקנת הנתב.
 3. התקנת תוכנת הנתב.
 4. התקנת חייוגן במחשב.
- 13 חבר צד אחד של כבל הטלפון (מחבר RN11) לשקע ADSL בצד האחורי של הנתב. חבר את צדו השני של כבל הטלפון לשקע ADSL של המפצל.
 - 14 חבר צד אחד של כבל תקשורת נתונים (מחבר RJ45) לשקע LAN בצד האחורי של הנתב. חבר את צדו השני של כבל תקשורת הנתונים לשקע הרשת (LAN) של המחשב.

1.1. התקנה פיזית של הנתב:

- 15 הפעל את המחשב ואת הנתב.
- 11 כבה את המחשב ואת כל ההתקנים המחוברים אליו (מסך, מדפסת וכו').
- 12 הכנס את כבל המתח לתוך שקע POWER בצד האחורי של הנתב. הכנס את ספק הכוח שבצדו השני של כבל המתח לשקע זוגי וולט, והדלק את המודם.

הנחיות התקנת מיקרופילטר בבית לקוח

1. יש לוודא קיום שקע טלפון בקרבת המחשב.
2. יש להתקין בכל אחד משקעי הטלפון בהם מחובר ציוד הקצה את המיקרו-פילטר.
3. במקרים בהם עדיין קיים שקע טלפון ישן (מחבר עמל) יש להחליף את השקע.
4. יש לחבר מחדש את ציודי הקצה (טלפונים / פקסים / אלחוט / וכו'), אל המיקרו-פילטר (שקע POTS), ולוודא תקינות פעולתם.
5. יש לדכור שציוד הקצה המחובר ישירות לקו ללא מיקרופילטר עלול לפגוע בסגרתן המודם ובפעולתו, או שהמודם עלול לפגוע בפעולתו התקינה של ציוד הקצה על "רעשים בקו".
6. את המודם יש לחבר למיקרו-פילטר לשיקע עליו כתוב "ADSL" באמצעות פתיל אם מחברי RJ45 בשתי קצוותיו.



16

המיקרופילטר:

1. ערכת המודם אינה מגיעה עם מיקרופילטרים.
2. המיקרו-פילטר מבצע הפרדה בין שירות WDM לשירות הטלפון. תפקידו למנוע חשפעות הדדיות בין הציוד המחובר לשיקעי הטלפון (POTS) המילים לבין מודם ה- ADSL.
3. המיקרו-פילטר מאפשר לקיים שיחת טלפון תוך כדי גלישה באינטרנט, ללא הפרעות הדדיות.
4. יש לוודא שברשתות מיקרופילטר בעבור כל שקע פעיל של טלפון, הקיים בביתך.
5. בכל שקע בזק של קו WDM חייב להיות מותקן מיקרו-פילטר תיקי של בזק.
6. המודם/נתב מתחבר לקו ADSL על "רעשי" חובר לשיקע ה- ADSL באמצעות המיקרו-פילטר המותקן בשקע קו הטלפון.
7. השקע שנתמך במיקרו-פילטר, מיועד לחיבור טלפון או פקס.

15

2. הכנת לפני התקנת חתונה:

אם קיים Firewall במחשב, יש לנצור אותו לפני התחלת התקנה

אם ברשותך מערכת הפעלה WinXP יש לבצע את שלב זה לפני הרצת ה-tds. בשאר מערכות הפעלה ניתן לדלג לסעיף 3.

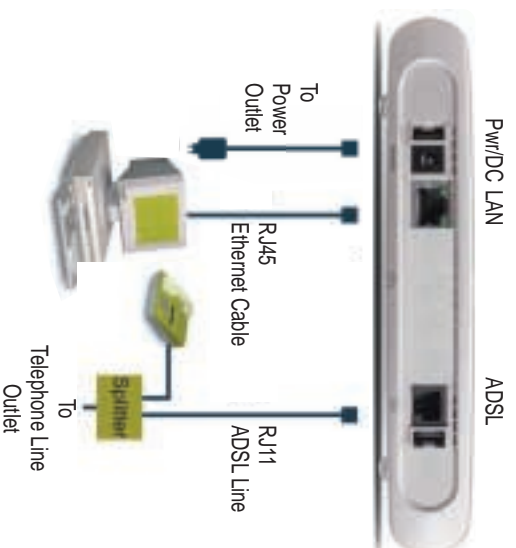


21 פתח את לוח הבקרה - Control panel



22 פתח את חוברי רשת - network connection

23 פתח את המאפיינים של כרטיס הרשת (לחיצה ימנית על ה- icon ובחירת Properties).



3. הוראות התקנת מודם אלקטרי 510 Speed Touch

3:1 לפני הכנסת ה-CD יש לודא כי אין תוכניות פועלות במחשב.

3:2 הפעל את המודם על פי הוראות הפעלה המצורפות. הכנס את CD התקנה המקורי של חברת Thompson.

ותקבל המסך הבא:
בחר באפשרות OK



3:3 לאחר הופעת החלון הבא:
Speed Touch CD Browser

יש לבחור באפשרות:
Initial Setup



2:4 בחוצץ General יש להכניס למאפינים

של TCP/IP להגדרת כתובת עבור כרטיס הרשת ולודא שמסומנת האפשרות קבל כתובת IP באופן אוטומטי.

2:5 בחוצץ Advanced וודא שה- Firewall מופעל.



2:6 בחוצץ Authentication וודא כי לא מסומן

enable 802.1x



2:7 לחץ על אישור לסיום ההכנות ועבור לסעיף 3.



36 יוקבל תמסר הבא
Detected Device
יש לבחור באפשרות: Next



37 יוקבל תמסר הבא:
Service Provider
יש לבחור באפשרות: Next



34 לאחר קבלת תמסר הבא:
יש לבחור באפשרות:
Setup my SpeedTouch



35 לאחר קבלת תמסר הבא:
Welcome to the SpeedTouch
Setup Wizard
יש לבחור באפשרות: Next



3.10 לאחר קבלת תמסר:
Restart Computer

יש לבחור באפשרות: Finish



3.8 יש לבחור באפשרות: Next

תמחשב ובצב תתלך של אתחול מחדש (Restart) וכיבוי ופוע שוב תמסר האחרון יש לבחור שוב באפשרות Finish (בסיום ההתקנה יעלמו מסכי אישף ההתקנה). במגר ההתקנה יש לחתוק את חיוגן ה-WOW באמצעות תקליטור התחברות ל-WOW (סעיף 4.4).



3.9 יתקבל תמסר תבא:
Start Configuring
יש לבחור באפשרות: Next

4.2 בחר את האופציה המתאימה ולחץ על Next לתחילת ההתקנה.
ההתקנה תתחיל ונעבור מספר שניות תופיעה הודעה הבאה:



4.3 לחץ על OK.

4.4 תיקנת חיילן WOW **במחשב:**
4.1 הכנס את ה-CD-ROM עם תוכנת WOW לכוון ה-CD-ROM של המחשב.
לאחר מספר שניות תופיעה הודעה הבאה:



4.6 לפיר מופיע מסך בחירת ספרית יעד לתוכנת החיון.
לחץ על Next להתעך.

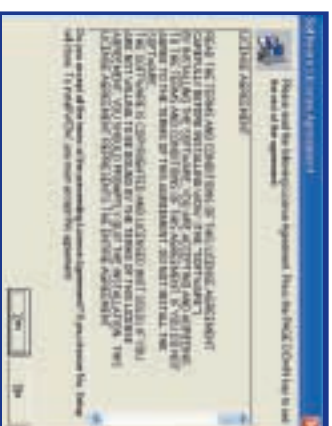


28

4.4 לחץ על כפתור **לחץ להתקנת חיון**. לאחר מספר שניות מופיעה
ההודעה הבאה.



4.5 לחץ על Next להופעת מסך הרישום.



27

4:9 בחר האם ברצונך להפעיל את החיוגן בעת איתחול תוכנת Windows (ממלץ שלא); לחץ על **Yes** להתקנה מתבצעת לאחר מספר שניות

מופיע מסך
סיום ההתקנה.



4:10 בחר אם ברצונך לאתחל את המחשב עכשיו או מאוחר יותר ולחץ על **Finish**.



4:11 ההתקנה נסתיימה; אם בחרת את אופציות המודרניים (האופציה השנייה) וודא שצגלמית WOW מופיעה על מסך המחשב. להתחברות באמצעות פורטל בוק יש לחץ על הצלמית.

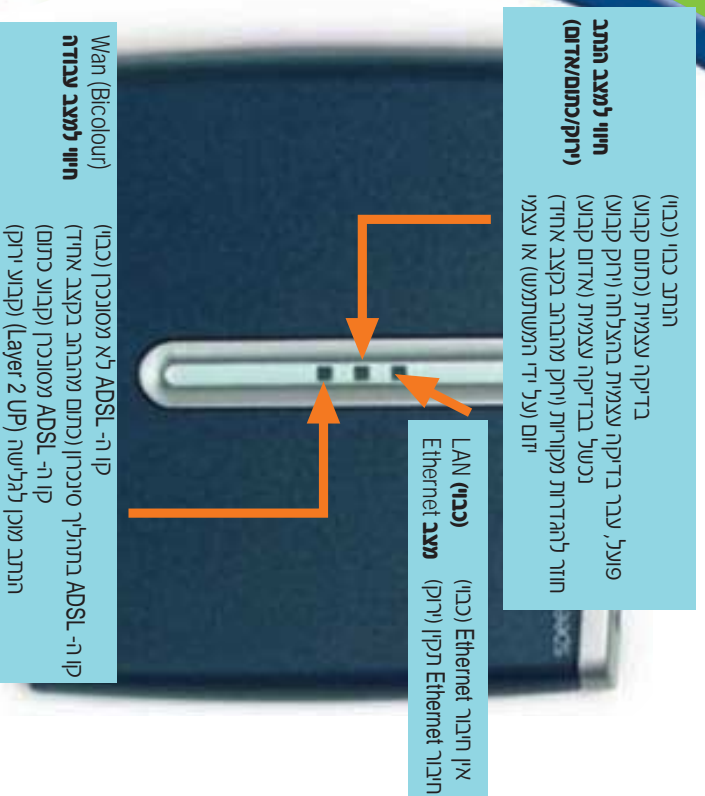
4:7 הדרך את ספרית חידוד (או משאר את ברירת המחדל) ולחץ על **Yes**. מופיע מסך הדרך עם קובץ הקנת החיוגן.



4:8 רצו להשאיר את השם WOW כדי להקל על זיהוי קובץ למשל במידה ונרצה להסיר; לחץ על **Yes**. מופיע מסך הדרך אופן הפעלת החיוגן.



4. נוריות סימון (LED)



הנחב כבוי (כבוי)
הנחב כבוי (כבוי)
בדיקה עצמית (כתיב קבוע)
פועל, עבר בדיקה עצמית בהצלחה (יחיד קבוע)
נכשל בבדיקה עצמית (אדום קבוע)
חוזר להגדרות מקוריות (יחיד מזהב בקצב איחוד)
זיום (על ידי המשתמש) או עצמי

איז חיבור Ethernet (כבוי)
חיבור Ethernet תקין (יחיד)
חיבור Ethernet מעב (כבוי)

Wan (Bicolour)
חיבור למעב עבודת
קו ה-ADSL לא מסונכרן (כבוי)
קו ה-ADSL בתהליך סונכרן (כתיב מזהב בקצב איחוד)
קו ה-ADSL מסונכרן (קבוע כתיב)
הנחב מאכן להלישה (Layer 2 UP) (קבוע יחיד)

4.12 לחיוב לרשת האינטרנט עבור משימתים בעלי ספק קבוע:

1. הפעל את חיובן ADSL בהתאם למערכת ההפעלה שברשותך:

- Win98 - מתחב של - רשת חיוב
- WinME - התחל - הגדרות - רשת חיוב
- Win2000 - התחל - הגדרות - התקנות לרשת חיוב
- WinXP - התחל - התחברות ל-ADSL



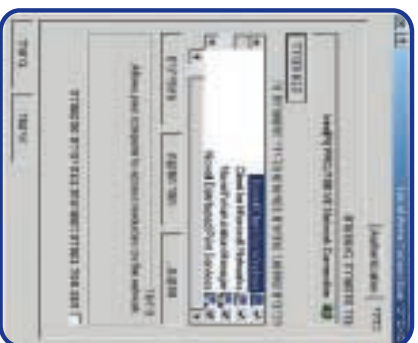
- הקלד את שם המשתמש (בפורמט <name>@domain) ואת הסימלה שקבלת מספר שירותי האינטרנט. הגדר מי מורשה להשתמש בשם ובסימלה.
- לחץ על Connect.
- לחיותכם ניתן ליצור קיצור דרך של החיובן ע"י גרירתו לשולחן העבודה במחשב.

5. תקלות נפוצות

לרשותך מספר עצות לפתרון תקלות נפוצות אם הבעיה נמשכת לאחר ביצוע הפעולה המציעת התקשר אל ספק השירות.

5.1 תקנת ST-510 באמצעות הדפדפן של המודם (במקרה של בעיות עם setup wizard)

1. פתח את מאפיני הרשת (החתך) לוח הבקרה Network.



34



כיבוי והדלקת של המודם.

33



כעת, המודם מוכן לעבודה בהגדרות לשירות WSM.
 חרף את WSM CD או הורד את קובץ החיגן WSM מהאתר.

36

2. כעת יש להכנס למאפיינים של TCP/IP להגדרות כחולת לכרטיס
 הרשת. יש להכניס את הכתובת: 10.0.0.1 - וה - Subnet Mask 255.0.0.0



ולחץ אישור לסיום (במערכות הפעלה Win98/WinMe תתבקש להכניס

את ה- CD המקורי של מערכת ההפעלה ולבצע Restart).

3. בדפדפן בשורת הכתובת הכנס <http://10.0.0.138>.

4. בתפריט בצד שמאל בחר System - Advanced.

5. בצע `useuser` אתר קובץ `user:BEZEL\user` X: תמצא ב-CD X ומקן

את ה- CD.

6. בצע `SAVE`.

7. בסיום לאחר החודעה שרשענינה הצליחה יש לאשר ולבצע `Save all`.

35

6. מאפייני מודם Speed Touch 510

ממשק פיזי

- מידות: 175 מ"מ x 150 מ"מ x 30 מ"מ.
- חיבור אחד לרשת ADSL באמצעות שקע טלפון אמריקאי (RJ11).
- חיבור אחד לקו תקשורת נתונים מסוג Base-T 10/100 באמצעות שקע RJ45
- חיבור אחד לספק כוח 15 וולט DC.

סביבה

- טמפרטורת סביבה בטווח פעולה: 5°C- עד 45°C.
- לחות יחסית בטווח פעולה: 5% עד 95%.
- טמפרטורת במהלך המעלה (משרה) ארוז: 40°C- עד 70°C.
- לחות יחסית בטווח המעלה (משרה) ארוז: עד 95%.

5.2. נוריות המודם אינן דולקות

תופעה: נורית POWER כבויה.

פעולה: בדוק את החיבורים בין הנתב לרשת החשמל. וודא שמגיעי מחם לישקע.

5.3. הנתב אינו מסתמך עם ציוד המרכזת

תופעה: נורית ADSL SYNC מהבהבת באופן קבוע או כבויה.

פעולה: בדוק את הכבל המחובר את הנתב עם קו ADSL. וודא שהמפצל מחובר נכון למכשיר הטלפון. במידה והחיבורים תקינים, פנה לשרות ביק.

5.4. תוכנת הגלישה נתקעה

תופעה: הנוריות דולקות כשורה, אך אי אפשר לגלוש.

פעולה: כבה את הנתב חכה כ- 5 שניות והדליק אותו שוב. חכה עד שנורות ADSL SYNC הדליק באופן קבוע ולאחר מספר שניות נסה שוב לגלוש.

7. תעודת אחריות

בזמן החברה הישראלית לתקשורת בע"מ (להלן בזק) אחראית כלפי הלקוח (רוכש המכשיר) לפעילותו התקינה של המודם המפורט להלן (להלן: המכשיר) למשך תקופה של 12 (שנים עשר) חודשים מיום הרכישה המצויין להלן (להלן: תקופת האחריות) בהתאם לתנאים המפורטים להלן:

תעודת אחריות זו תהא תקפה רק אם מולאה כדן.

תעודה שבה אחד הפרטים הבאים לא מולאו באופן מלא ומפורט לא תהא

תקפה:

- * דגם ומספר סידורי של המוצר.
 - * מספר אסמכתא של הרכישה.
 - * תאריך מלא של הרכישה.
 - * פרטי הרוכש (שם פרטי, משפחה ותי.ז.).
- * חתימה של מוכרן בזק בצירוף תאריך החתימה וחתימתו של בזק.

אספקת כוח

- 15 וולט, 1 אמפר, 60 עד 220 וולט AC-10V.
- צריכת הספק: עד 6 ואט.

תאימות לתקינים

- FCC Part 15, Subpart B, Part 68
- UL 1950
- CE EN60950
- ITU-T K.21
- 55022 Class B, EN50082-1

תנאי האחריות

4. ניסוי - בתקופת האחריות תהיה בזק אחראית כלפי חלקות, בכפוף לסייגים הקבועים בתעודת אחריות זו, לתקינות המכשיר באופן שיאפשר ללקוח לעשות שימוש סביר במכשיר. האחריות האמורה תכלול החלפת חלקים, החלפת המכשיר, תיקון המכשיר או השבת שוויו הכספי, והכל על פי שיקול דעתה של בזק ו/או מי מטעמה. אחריות בזק תהיה מוגבלת עד לסכום מקסימלי השווה למחיר ששילם הלקוח בזמן המכשיר. בזק לא תהיה אחראית לנתקים עקופים שנגרמו ללקוח ו/או לכל צד שלישי, ו/או לרכוש/ציוד של הלקוח ו/או כל צד שלישי, בעשאי של המכשיר ו/או עקב השימוש בו במקרה של החלפת חלק מסוים או של המכשיר כולו, תהא בזק רשאית להשתמש בחלפים חדשים או מחודשים, וכן לחלף את המכשיר החקוף במכשיר חדש או מחודש, מאותו סוג שנרכש על ידי הלקוח או מסוג דומה, או סוג אחר שניתן שווה ערך, לפחות ללמכשיר שנרכש על ידי הלקוח, והכל על פי שיקול דעתה הבלעדי של בזק.

42

שם הלקוח: שם פריטי _____ משפחה _____

מספר ת.ז. _____ כתובת _____

מספר טלפון _____ סוג נתב _____ דגם _____

מספר סידורי _____ תאריך רכישה _____

מספר אסמכתא/קבלה _____ חנות _____

שם מוכר _____ חתימת המוכר _____

חתימת _____

41

4. מקום קבלת השיחות על פי תעודת אחריות זו - על מנת לממש את האחריות על סמך תעודת אחריות זו, על הלקוח להביא את המכשיר התקול לאחת ממתנות השירות/החננויות של בוק או מעבדת תיקונים שתסמך על ידי חברת בוק מראש ובכתב, ועל פי הפרטים שיימסרו על ידי בוק.

5. לאור תקופת האחריות - בעידה יובצע שירות של תיקון ו/או החלפה לאחר תקופת האחריות, ו/או במקרה שיתברר כי תעודת האחריות אינה תקפה מכל סיבה כלשהיא, מתחייב הלקוח מעצם פנייתו לקבלת השירות, לשלם במין השירות על פי התעריפים שיוקבעו על ידי בוק.

6. הבהרה - מובהר בזאת כי בוק רכשה את המכשיר מצד שלישי, ועל כן הגנה תלויה בצד השלישי כאמור בכל הקשור לאספקת מכשירים תלפויים ו/או תיקונים, לרבות לעיתוי תקופת הטופול בתקלות.

**לשירות בכל עת
חטיבת השיווק והמכירות**

2. תקופת האחריות - תקופת האחריות הינה ל - 12 (שנים עשר) חודשים מיום הרכישה על פי לוח השנה המגוריאני. במידה והמצב תיקון או החלף על ידי בוק מכוח אחריותה של בוק על פי תעודת אחריות זו, תמשך תקופת האחריות עד לסיומה על פי תעודת אחריות זו, או תוארך ב - 30 (שלושים) יום מיום התיקון/החלפה, לפי התקופה הארוכה יותר בין השניים.

3. הגבלות האחריות - על פי האמור לעיל, האחריות לפי תעודת זו לא תחול במקרים הבאים:

- קלקול עקב שבר או פגיעה מעל סוג שחא.
- קלקול שנגרם על ידי כוח עליון לרבות: שריפה, קצר חשמלי, פגיעות ברוק, תבלה במזיד או בשוגג, הצפה או רטיבות
- בכל מקרה שהמכשיר נפתח או שופל שלא על ידי טכנאי חברת בוק או טכנאי שהוסמך לכך מטעם חברת בוק מראש ובכתב.
- בכל מקרה של שימוש בהגוד להוראות שנגמסרו ללקוח.
- בכל מקרה של שימוש בלתי סביר.

לקוח: **בנק** עבודה: **חוברת מודם** תיק: **נישועים ברזי** : 43725 גודל: 24*16 **ענע** גרפיקאי: **אפרת** תאריך: 11.3.04

