

מדריך משתמש

Yealink W60B & W56H | DECT IP Phone מקוצר והפעלה



בזק עסקים

www.yealink.co.il

לקוח יקר,

כל הזכויות שמורות לחברת בזק בע"מ. כל הזכויות במידע המופיע בחוברת זו שמורות וכפופות להגנת הקניין הרוחני המתאימות לרבות מכוח דיני זכויות יוצרים, פטנטים והסכמים פרטניים.

אין להעתיק, לצלם, להפיץ או לשכתב חוברת זו או את המידע המופיע בה בכל צורה ודרך ללא קבלת רשות מחברת בזק מראש ובכתב. כמו כן אין לעשות שימוש בחוברת זו או במידע המופיע בה שלא למטרה לשמה הוא סופק.

העיצוב והמפרטים הינם נתוני היצרן, בזק שומרת לעצמה את הזכות לשנותם ללא הודעה מוקדמת ומבלי שתחול עליה חבות כלשהי עקב כך. מצגים בחוברת זו הנוגעים לביצועי המוצר הינם למטרות אינפורמטיביות בלבד ולא ייחשבו, במפורש או במשתמע כהתחייבות או אחריות היצרן. אחריות היצרן מוגבלת לאחריות המופיעה בהסכם המכירה הפרטני. מסמך זה עשוי להכיל טעויות והשמטות, בזק מסירה מעצמה כל אחריות עד לרמה המותרת בחוק או בהתאם להסכם המכר, לכל נזק או אובדן שייגרמו לאדם מחוסר מידע עדכני או אי דיוקים בהוראות הפעלה בחוברת זו, כמו גם מהתקנה פגומה של המוצר. בזק מעדכנת מעת לעת את המידע המופיע בחוברת זו, לפיכך אם נתקלת בטעות כלשהיא אנא הודיע על כך לבזק.

הערה: יש להתייחס לכל האמור בחוברת זו כבלשון זכר ונקבה כאחד.

ט.ל.ח

תוכן עניינים

4	מבוא
4	הוראות בטיחות
5	תכולת האריזה
5-8	הרכבת הטלפון
8-10	התחלת העבודה
8	• קיצורי דרך
8-9	• הכנסת נתונים ועריכתם
9	• רישום השפופרת
9-10	• הגדרות רשת
10-11	פעולות בסיסיות
10	• הפעלה/כיבוי השפופרת
10-11	• נעילה/שחרור נעילת לוח המקשים
11	• הפעלה/כיבוי של מצב שקט
11-12	הגדרות שפופרת
11	• שם שפופרת
12	• ספר טלפונים מקומי
13-16	פעולות שיחה בסיסיות
13	• ייזום שיחה
14	• מענה לשיחה
14	• סיום שיחה
14	• השתקת שיחה
15	• החזקת שיחה וחידוש שיחה
15	• העברת שיחה
16	• הפניית שיחה

מבוא

לקוח יקר,

חברת בזק מברכת אותך על רכישת מכשיר טלפון DECT IP מסדרת Yealink.

הטלפון נבדק והותאם במיוחד לשרות ה- IP Centrex של בזק ותומך בשרותי המרכזייה בצורה הטובה ביותר.

המכשיר יאפשר לך לבצע פעולות תקשורת מגוונות אשר יסייעו לך בעבודה היום יומית בארגון כגון:

העברת שיחות, שיחות ועידה, שיחות פנים ועוד.

אנא קרא בעיון את הוראות ההפעלה על מנת שתוכל להפיק את מרב התועלת מהמכשיר.

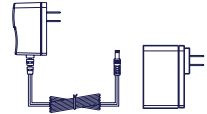
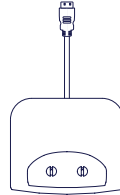
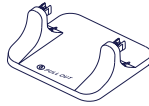
הוראות בטיחות לשימוש במטען

יש לפעול ע"פ כללי הבטיחות הבאים בעת שימוש במטענים:

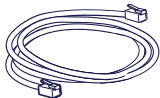
- ודא שלמות ותקינות כבל החשמל והתקע
- אין להכניס או להוציא את התקע מרשת החשמל בידיים רטובות
- אין לפתוח את המטען, במקרה של בעיה כלשהי יש לפנות למעבדת השירות הקרובה
- יש להרחיק את המטען מנוזלים
- במקרה של ריח מוזר, רעשים שמקורם במטען, יש לנתקו מיידית מרשת החשמל ולפנות למעבדת השרות
- המטען מיועד לשימוש בתוך מבנה בלבד, לא לשימוש חיצוני ולא לשימוש בסביבה לחה
- אין לחתוך לשבור ולעקם את כבל החשמל
- אין להניח חפצים על כבל החשמל, או להניח לו להתחמם יתר על המידה, שכן הדבר עלול לגרום לנזק, דליקה או התחשמלות
- לפני ניקוי המטען יש לנתקו החשמל
- יש להקפיד ולתחזק את התקן ניתוק במצב תפעולי מוכן לשימוש

תכולת האריזה

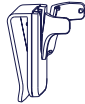
אריזת ה-W60 כוללת את הפריטים שלהלן:



שפופרת W56H תחנת בסיס W60B מעמד שולחני עריסת טעינה USB שני ספקי כוח



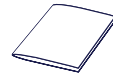
כבל רשת



תפס חגורה



סוללה נטענת



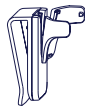
מדריך התקנה
מקוצר

שים לב: W60 כולל את יחידת הבסיס מדגם W60B ואת השפופרת W56H

אריזת ה-W56H כוללת את הפריטים שלהלן:



שפופרת W56H



תפס חגורה



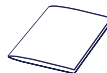
עריסת טעינה USB



ספק כוח



סוללה נטענת

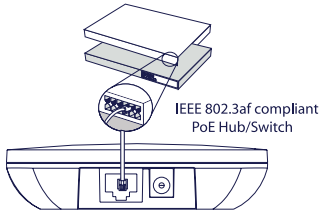


מדריך התקנה
מקוצר

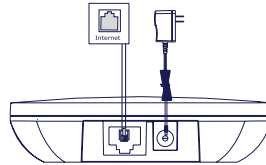
הרכבת הטלפון

1. חבר את כבל הרשת ואת כבל המתח אל תחנת הבסיס באחת מהדרכים שלהלן:

ב. אפשרות PoE (מתח דרך הרשת)

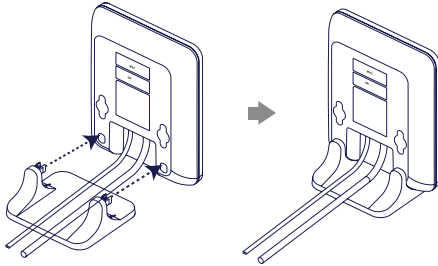


א. אפשרות מתח AC

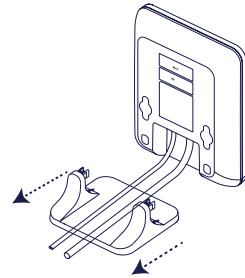


2. a. (התקנה על גבי השולחן) הצמד או הסר את יחידת הבסיס:

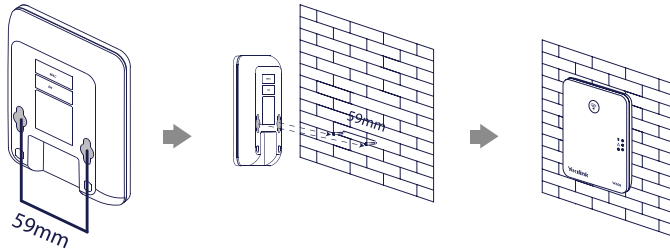
הצמד את יחידת הבסיס



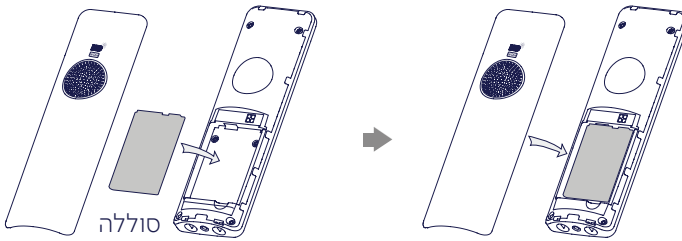
הסר את יחידת הבסיס



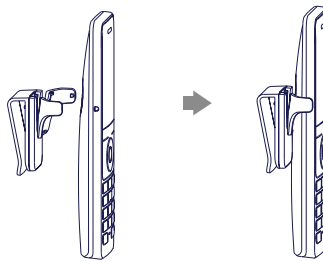
b. (התקנה על הקיר) תלה את יחידת הבסיס לקיר:



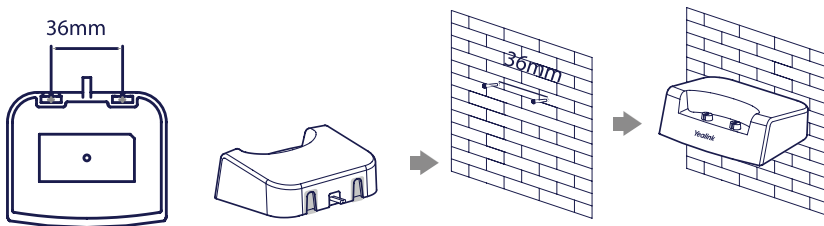
3. הכנס את הסוללות אל תוך השפופרת כמתואר להלן:



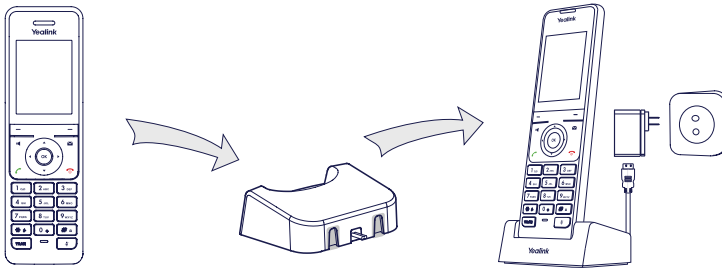
4. הצמד את תפס החגורה כמתואר להלן:



5. אופציה: התקן את עריסת ההטענה על גבי הקיר כמתואר להלן:



6. טען את השפופרת כמתואר להלן:



הערה: מצב טעינת השפופרת מופיע בפינה הימנית העליונה של מסך ה-LCD

התחלת העבודה

קיצורי דרך

באפשרותך ללחוץ על מקשי קיצורי הדרך המוגדרים מראש כדי להגיע לפעולות הנפוצות של השפופרת שלך כאשר היא במצב המתנה:

1. לחץ פעם אחת על מקש הבחירה השמאלי כדי לגשת להיסטורית השיחות.

2. לחץ על מקש הבחירה הימני כדי לבדוק את מצב הקו.

3. לחץ על ▲ כדי לבצע שיחה פנימית.

4. לחץ על ◀ כדי להנמיך את עוצמת הצלצול.

5. לחץ על ▶ כדי להגביר את עוצמת הצלצול.


6. לחץ על ▼ כדי להיכנס אל ספר הטלפונים.




קיצורי דרך אלו יסייעו לך להגיע במהירות למאפיינים השונים בלי שתצטרך להיכנס לתפריט.

הכנסת נתונים ועריכתם

- לחץ על **#** פעם אחת או יותר על מנת להחליף בין אפשרויות קלט או להכנסת **"#"**.
- לחץ על ***** לבחירת תווים מיוחדים או הכנסת **"*"**.
- לחץ על מקש תו פעם אחת או יותר כדי להגיע לתו המבוקש או ספרה.

- לחץ על מקש בחירה **Del (מחק)** על מנת למחוק תווים שהוכנסו.
- לחץ על מקש הבחירה **Save (שמור)** על מנת לקבל את השינוי או על  לביטול.

רישום השפופרת

ביכולתך לרשום עד 8 שפופרות לבסיס אחד, כל שפופרת יכולה להירשם לעד 4 תחנות בסיס שונות. כאשר על מסך הטלפון מופיע **"Unregistered!"** לחץ ארוכות על  שביחידת הבסיס עד שנורית הרישום תהבהב. ישנם 2 שיטות לרישום שפופרת חדשה:

רישום מהיר:

1. הקש על מקש הבחירה Reg שבשפופרת לרישום מהיר.

רישום רגיל:

1. לחץ על מקש הבחירה **OK** שעל גבי השפופרת, בחר **Register Handset (רישום שפופרת)**.
2. בחר את יחידת הבסיס הרצויה ולאחר מכן הקש על מקש הבחירה **OK**. השפופרת תחל לחפש את יחידת הבסיס.
3. לחץ על מקש הבחירה **OK** לאחר מציאה מוצלחת של יחידת הבסיס.
4. הכנס את מספר הפין קוד (ברירת המחדל: **0000**), ולאחר מכן הקש על מקש הבחירה **Done (בוצע)** כדי להשלים את הרישום. כדי להירשם למספר יחידות בסיס, לחץ על **OK** להגעה לתפריט הראשי ובחר **Settings -> Registration -> Register Handset**, וחזור על צעדים 2 עד 4.

הגדרות רשת

באפשרותך להגדיר את תחנת הבסיס כדי לקבל את הגדרות הרשת באחת מהדרכים שלהלן:
DHCP - כברירת מחדל, תחנת הבסיס מנסה ליצור קשר עם שרת DHCP שברשת שלך כדי לקבל את הגדרות הרשת התקפות, לדוגמה: כתובת IP, מסכת רשת משנה, שער, שרת DNS.

Static IP Address – אם תחנת הבסיס לא יכולה ליצור קשר עם שרת DHCP מכל סיבה שהיא, עליך להגדיר את כתובת ה-IP, מסכת רשת המשנה (Subnet mask), שעה, DNS ראשי ו-DNS משני לתחנת הבסיס בצורה ידנית.

כדי להגדיר את משתני הרשת של תחנת הבסיס בצורה ידנית:

1. לחץ על מקש **OK** כדי להיכנס אל התפריט הראשי ובחר ב-**Settings (הגדרות) <- System Settings**.
(הגדרות מערכת) <- **Network** (רשת).
2. הזן את קוד המערכת (מספר פיון) (ברירת מחדל: **0000**) ובחר ב-**Basic (בסיסי)**.
3. בחר את כתובת ה-IP הרצויה מתוך שדה ה-**IP Mode**.
4. הקש על ▼ כדי לבחור ב-**Corresponding IP Address Mode** (כתובת IP תואמת).
5. בצע את השינויים הנדרשים.
6. הקש על מקש בחירה **Save (שמור)** כדי לשמור את השינויים.

הערה: הגדרות רשת שגויות עלולות למנוע את הגישה שלך לטלפון שלך ולפגוע בביצועי הרשת. לקבלת מידע נוסף אודות משתנים אלו, צור קשר עם מנהל הרשת שלך.

פעולות בסיסיות הפעלה/כיבוי השפופרת

- כדי להפעיל את השפופרת, בצע את אחת מהפעולות שלהלן:**
- לחץ על  עד שמסך ה-LCD יידלק.
 - הנח את השפופרת בעריסת המטען. השפופרת תידלק אוטומטית.

כדי לכבות את השפופרת:
לחץ לחיצה ארוכה על  כדי לכבות את השפופרת.

נעילה/שחרור נעילת לוח המקשים

- לחץ לחיצה ארוכה על  כאשר הטלפון במצב מנוחה כדי לנעול את לוח המקשים.
- לחץ שוב לחיצה ארוכה על  כדי לשחרר את נעילת לוח המקשים.

הפעלה/כיבוי של מצב שקט

- לחץ לחיצה ארוכה על  כאשר השפופרת במצב מנוחה כדי להפעיל את מצב השקט.
- לחץ שוב לחיצה ארוכה על  כדי לכבות את מצב השקט.





הגדרות שפופרת

שם שפופרת



כדי לשנות את שם השפופרת:

1. לחץ על מקש OK כדי להיכנס אל התפריט הראשי ובחר ב- **Settings (הגדרות) <- Handset Name** (שם שפופרת).
2. ערוך את השם בשדה **Rename (שנה שם)**.
3. לחץ על מקש בחירה **Save (שמור)** כדי לשמור את השינויים.

כוונון עוצמת השמע

- לחץ על  או על  במהלך שיחה כדי לכוונון את עוצמת השמע של הדיבורית/ שפופרת/ מערכת ראש.
- לחץ על  או על  כאשר השפופרת במצב המתנה או מצלצלת כדי לכוונון את עוצמת הצלצול.

סוגי צלצול

1. לחץ על מקש OK כדי להיכנס אל התפריט הראשי ובחר ב- **Settings (הגדרות) <- Audio (שמע) <- Ring Tones (סוגי צלצול) <- Melodies (מנגינות)**.
2. לחץ על  או על  כדי לבחור באפשרות **Intercom Call (שיחת אינטרקום)** או בקו הרצוי.

3. לחץ על ▲ או על ▼ כדי לבחור בצלצול הרצוי.
4. לחץ על מקש בחירה **Save** (שמור) כדי לשמור את השינויים.

ספר טלפונים מקומי

כדי להוסיף איש קשר:

1. לחץ על מקש **OK** כדי להיכנס אל התפריט הראשי ובחר ב-**Directory** (ספר טלפונים).
2. לחץ על מקש הבחירה **Options** (אפשרויות) ובחר ב-**New Contact** (איש קשר חדש).
3. הזן את הערכים הרצויים בשדות **Name** (שם), **Number** (טלפון במשרד) ו-**Mobile** (טלפון נייד).
4. לחץ על מקש בחירה **Save** (שמור) כדי לשמור את השינויים.

כדי לערוך איש קשר:

1. לחץ על מקש **OK** כדי להיכנס אל התפריט הראשי ובחר ב-**Directory** (ספר טלפונים).
2. לחץ על ▲ או על ▼ כדי לבחור ברשומה הרצויה.
3. לחץ על מקש **Options** (אפשרויות) ובחר ב-**Edit** (ערוך).
4. ערוך את הערכים בשדות **Name** (שם), **Number** (טלפון במשרד) ו-**Mobile** (טלפון נייד).
5. לחץ על מקש בחירה **Save** (שמור) כדי לשמור את השינויים.

כדי למחוק איש קשר:

1. לחץ על מקש **OK** כדי להיכנס אל התפריט הראשי ובחר ב-**Directory** (ספר טלפונים).
2. לחץ על ▲ או על ▼ כדי לבחור ברשומה הרצויה.
3. לחץ על מקש הבחירה **Options** (אפשרויות) ובחר ב-**Delete** (מחק) כדי למחוק את הרשומה שנבחרה.

כדי להגדיר מספר חיוג מהיר:




1. לחץ על מקש **OK** כדי להיכנס אל התפריט הראשי ובחר ב-**Settings** (הגדרות) <- **Telephony** (טלפוניה) <- **Speed Dial** (חיוג מהיר).

2. לחץ על ▲ או על ▼ כדי לבחור במקש החיוג המהיר הרצוי ולחץ על מקש הבחירה Assign (הקצאה).
 3. לחץ על ▲ או על ▼ כדי לבחור ברשומה הרצויה ולחץ על מקש הבחירה OK (אישור).
- אם באותה רשומה יש מספר טלפון במשרד ומספר טלפון נייד, לחץ לחץ על ▲ או על ▼ כדי לבחור במספר הרצוי ולחץ שוב על מקש הבחירה OK.





פעולות שיחה בסיסיות

ייזום שיחה

כדי ליזום שיחה ישירות:

1. בצע אחד מהשניים:
 - הזן את המספר הרצוי כאשר השפופרת במצב מנוחה.
 - הקש על  כדי להיכנס למסך טרום חיוג הכנס את המספר המבוקש באמצעות לוח המקשים אם לשפופרת שלך הוקצו מספר קווי חוץ, הקש על מקש הבחירה Line (קו) כדי לבחור בקו הרצוי, אם אינך בוחר בקו, השפופרת תעשה שימוש בקו החוץ שהוגדר כברירת המחדל כדי לחייג החוצה.
2. הקש על  או  כדי לחייג החוצה

כדי ליזום שיחה מתוך ספר הטלפונים:




1. לחץ על ▲ כאשר השפופרת במצב מנוחה.
2. לחץ על ▲ או על ▼ כדי לבחור ברשומה הרצויה ולחץ על  או על  כדי לחייג החוצה תוך שימוש בקו ברירת המחדל. אם באותה רשומה יש מספר טלפון במשרד ומספר טלפון נייד, לחץ על ▲ או על ▼ כדי לבחור במספר הרצוי ולחץ שוב על המקש  או על  כדי לחייג החוצה תוך שימוש בקו ברירת המחדל.

כדי ליזום שיחה מתוך היסטוריית השיחות:

1. לחץ על מקש בחירה History (היסטוריה) כאשר השפופרת

- במצב מנוחה ובחר ברשימת השיחות הרצויה.
1. לחץ על ▲ או על ▼ כדי לבחור ברשומה הרצויה ולחץ על  או על  כדי לחייג החוצה תוך שימוש בקו ברירת המחדל.

כדי ליזום שיחה מתוך רשימת החיוג החוזר:

1. לחץ על  כאשר השפופרת במצב מנוחה.
2. לחץ על ▲ או על ▼ כדי לבחור ברשומה הרצויה ולחץ על  או על .

כדי ליזום שיחה באמצעות מקשי החיוג המהיר:

לחץ לחיצה ארוכה על מקש החיוג המהיר שלו הוקצה המספר שאליו ברצונך לחייג.

מענה לשיחות

כדי לענות לשיחה, בצע את אחת מהפעולות שלהלן:

- לחץ על מקש הבחירה Accept (קבל).
- לחץ על .
- לחץ על .
- לחץ על .

הערה: באפשרותך להתעלם משיחה נכנסת על ידי לחיצה על מקש הבחירה Silence (שקט) או לדחות שיחה נכנסת על ידי לחיצה על .

סיום שיחות

- לחץ על .

השתקת שיחה

- לחץ על  במהלך שיחה כדי להשתיק את המיקרופון.
- לחץ שוב על הכפתור  כדי לבטל את פעולת ההשתקה.

החזקת שיחה וחיידוש שיחה

כדי להחזיק שיחה ולחדשה:

לחץ על מקש הבחירה **Options** (אפשרויות) במהלך שיחה ובחר ב-**Hold** (החזק).

כדי לחדש את השיחה, בצע את אחת מהפעולות שלהלן:

- אם רק שיחה אחת בהחזקה, לחץ על מקש הבחירה **Resume** (חדש שיחה).
- אם שתי שיחות בהחזקה, לחץ על מקש הבחירה **Resume** (חדש שיחה) כדי לחדש את השיחה הנוכחית, לחץ על מקש הבחירה **Swap** (החלף שיחה) כדי להחליף בין השיחות.




העברת שיחה

באפשרותך להעביר שיחה בדרכים שלהלן:




העברה "עיוורת"

1. לחץ על מקש הבחירה **Options** (אפשרויות) במהלך שיחה ובחר ב-**Transfer** (העברה).
2. הזן את המספר שאליו ברצונך להעביר את השיחה.
3. לחץ על מקש הבחירה **Transfer** (העברה).

העברה עם אפשרות חלקית לדבר עם מקבל השיחה



1. לחץ על מקש הבחירה **Options** (אפשרויות) במהלך שיחה ובחר ב-**Transfer** (העברה).
2. הזן את המספר שאליו ברצונך להעביר את השיחה.
3. לחץ על מקש  ,  או  כדי לחייג החוצה.
4. לחץ על מקש הבחירה **Transfer** (העברה) כאשר אתה שומע צלצול.

העברה עם אפשרות לדבר עם מקבל השיחה

1. לחץ על מקש הבחירה **Options** (אפשרויות) במהלך שיחה ובחר ב-**Transfer** (העברה).
2. הזן את המספר שאליו ברצונך להעביר את השיחה.
3. לחץ על מקש  ,  או  כדי לחייג החוצה.
4. לחץ על מקש הבחירה **Transfer** (העברה) לאחר המענה לשיחה.

הפניית שיחה

כדי לאפשר הפניית שיחה על קו ספציפי:

1. לחץ על מקש **OK** כדי להיכנס אל התפריט הראשי ובחר ב-**Call Features** (מאפייני שיחה) - **Call Forward** (הפניית שיחה).
 2. לחץ על  או על  כדי לבחור בקו הרצוי ולחץ על מקש הבחירה **OK**.
 3. לחץ על  או על  כדי לבחור בסוג ההפניה הרצוי ולחץ על מקש הבחירה **OK**.
 - Always** (תמיד) - שיחות נכנסות יופנו תמיד
 - Busy** (תפוס) - שיחות נכנסות יופנו כאשר השפופרת תפוסה
 - No Answer** (אין מענה) - שיחות נכנסות יופנו אם הן לא נענות לאחר פרק זמן מסוים.
 4. בחר באפשרות **Enabled** (אפשר) בשדה **Status** (מצב).
 5. הזן את המספר שאליו ברצונך להפנות את השיחות בשדה **Target** (יעד).
- בעת בחירה בהפניה אם אין מענה, לחץ לחץ על  או על  כדי לבחור בזמן הצלצול הרצוי להמתנה עד להפניה בשדה **After Ring Time** (לאחר זמן צלצול).
6. לחץ על מקש בחירה **Save** (שמור) כדי לשמור את השינויים.



בזק עסקים

• למוקד התמיכה חייגו: 1-800-29-10-10
 • www.bezeq.co.il