



# מדריך הפעלה מתאם רשת קווי / אלחוטי D-LINK DHP-W/306AV

רשת תקשורת על גבי תשתית החשמל בבית | HOME PLUG

WIRELESS | N

למוקד התמיכה חייגו: 166  
או גילשו: [www.bezeq.co.il](http://www.bezeq.co.il)



למוקד התמיכה חייגו: 166  
או גילשו: [www.bezeq.co.il](http://www.bezeq.co.il)

כל הזכויות שמורות לחברת בזק ולחברת אקסל טלקום בע"מ.

כל הזכויות במידע המופיע בעלון זה שמורות וכפופות להגנת הקניין הרוחני המתאימות לרבות מכוח דיני זכויות יוצרים, פטנטים והסכמים פרטניים. אין להעתיק לצלם להפיץ או לשכתב עלון זה או את המידע המופיע בו בכל צורה ודרך ללא קבלת רשות מחברת בזק מראש ובכתב. כמו כן אין לעשות שימוש בעלון זה או במידע המופיע בו שלא למטרה לשמה הוא סופק. העיצוב והמפרטים הטכניים הינם נתוני היצרן, בזק שומרת לעצמה את הזכות לשנותם ללא הודעה מוקדמת ומבלי שתחול עליה חבות כלשהי בשל כך.

מצגים בעלון זה הנוגעים לביצועי המוצר הינם למטרות אינפורמטיביות בלבד ולא ייחשבו, במפורש או במשתמע, כהתחייבות או אחריות היצרן. אחריות היצרן מוגבלת לאחריות המופיעה בהסכם המכירה הפרטי. מסמך זה עשוי להכיל טעויות והשמטות, בזק מסירה מעצמה כל אחריות עד לרמה המותרת בחוק או בהתאם להסכם המכר, לכל נזק או אובדן שייגרמו לאדם מחוסר מידע עדכני ואו דיוקים בהוראות הפעלה בעלון זה, כמו גם מהתקנה פגומה של הציוד. בזק מעדכנת מעת לעת את המידע המופיע בעלון זה, לפיכך באם נתקלת בטעות אנא הודיע על כך לבזק.

במידה ומצורף תקליטור לערכה, במוצר כזה או אחר, יתכן שיוכנסו בו קבצי גרסאות היצרן למוצר בשפה העברית ו/או בשפות אחרות, יש להתייחס רק לחוברת בזק בשפה העברית. כנ"ל גם לחומרי דפוס המסופקים לעיתים בערכה על ידי היצרן. חומרים אלו מיועדים למידע נוסף על המוצר בלבד.

הערה: יש להתייחס לכל האמור בחוברת זו כבלשון זכר ונקבה כאחד.

## תוכן עניינים

## עמוד

6	1. מבוא
6	1.1 דרישות מינימום
7	2. תכולת ערכה
7	2.1 תכולת ערכה בודדת
5	2.2 תכולת ערכה זוגית
8-9	3. תאור כללי של המתאם האלחוטי והסבר נוריות מתאם אלחוטי W306AV
10	4. תאור כללי והסבר נוריות מתאם קווי 306AV
11	5. תהליך התקנת ערכת זוג מתאמים
11	5.1 התקנה ראשונית - חיבור פיזי
11	5.1.1 חיבור המתאם לנתב
12	5.1.2 חיבור למחשב מרוחק
13	5.2 התחברות לרשת האלחוטית
14	5.3 תהליך הצפנת הרשת האלחוטית - אופציונאלי
14-15	5.3.1 הצפנה בעת התקנה ראשונית
16	5.3.2 שינוי הגדרות הצפנה לאחר הגדרה ראשונית
17	6. תהליך הוספת מתאם רשת קווי נוסף
18	7. תהליך אתחול וסנכרון המתאמים לאחר הפעלה ראשונית
18	8. טיפול בתקלות
18	8.1 נורית POWER אינה נדלקת
18	8.2 מנורת POWER LINE אינה נדלקת
18	8.3 מנורת ETH לא דולקת
19	9. איור דוגמא לחיבור מספר מתאמים בבית
20	10. הוראות בטיחות
20	10.1 שיקולי בטיחות
20	10.2 הוראות בטיחות לשימוש בכבל מתח או בספק כח
21	11. תעודת אחריות
23	12. פרטי המכשיר

## 1. מבוא

מתאם רשת קווי ואלחוטי D-LINK DHP-W306AV /306AV :

חברת בזק מברכת אותך על רכישת מתאם רשת תקשורת קווי ואלחוטי הפועל על גבי תשתית רשת החשמל וכן באמצעות חיבור אלחוטי, מבית חברת אקסל טלקום בע"מ.

מתאם הרשת מאפשר לחבר באמצעות התקנה פשוטה תוך שימוש בשקעי החשמל הנמצאים במרחבי הבית את התקני הרשת השונים (מחשבים, נתבים, מדיה סטרימר ועוד) אל הרשת הביתית באופן קווי ואלחוטי.

**הערה:** מתאם הרשת מספק פתרון לבתים עם בעיות קליטה בתדרים אלחוטיים כגון: חדר בטחון, מרתף, ריבוי מפלסים וכד' תוך שמירה על קצב העברת נתונים גבוה ברשת הפנימית.

### 1.1 דרישות מינימום

**מערכת הפעלה:** Windows® XP with Service Pack 3 / Vista / Windows 7

**דפדפן:** Internet Explorer 6.0 or higher, Firefox 3.0 or higher

Safari 3.0 or higher, Chrome 2.0 or higher

## 2. תכולת ערכה

2.1 תכולת ערכה בודדת:

א. מתאם רשת אלחוטי



ב. כבל רשת RJ45

ג. מדריך הפעלה

ד. תקליטור

2.2 תכולת ערכה זוגית:

א. זוג מתאמי רשת קווי + אלחוטי



ב. זוג כבלי רשת RJ45

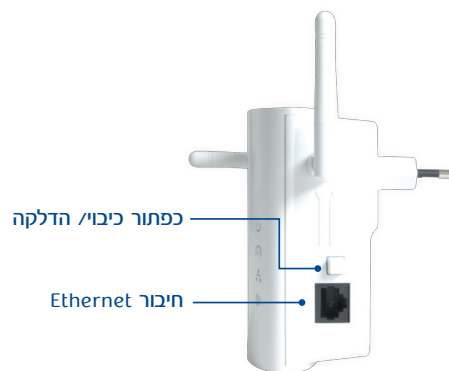
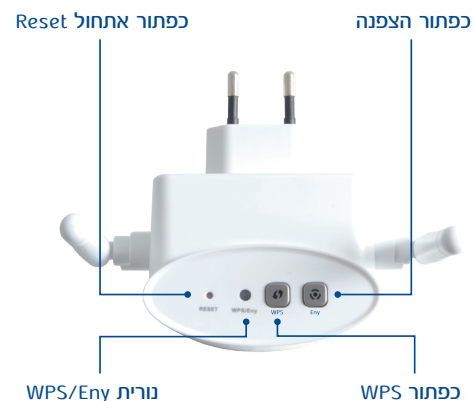
ג. מדריך הפעלה

ד. תקליטור



3. תאור כללי של המתאם האלחוטי והסבר נוריות מתאם אלחוטי W306AV:

תאור	מצב	נורית/כפתור
מתאם דולק ומקבל חשמל	דולקת	POWER
המתאם לא מקבל חשמל	כבויה	
המתאם במצב "חסכון בחשמל" עקב חוסר בתעבורת נתונים.	מהבהבת	
מתאם מסונכרן מול מתאם אחר ברשת.	דולקת	POWER LINE
מתאם מעביר נתונים	מהבהבת	
מתאם לא מסונכרן / מתאם במצב של חסכון בצריכת חשמל	כבוי	
קיימת תקשורת בין המחשב למתאם	דולקת	ETHERNET
קיימת תקשורת ומתבצעת העברת נתונים	מהבהבת	
אין תקשורת בין המחשב למתאם	כבוי	
ממשק אלחוטי דולק	דולקת	WIRELESS
קיימת תקשורת ומתבצעת העברת נתונים / המתאם נמצא במצב "חסכון בחשמל"	מהבהבת	
שידור אלחוטי כבוי	כבוי	
לחיצה קצרה 3 שניות על הכפתור תסנכרן את המתאם מול מתאם אחר ברשת. לחיצה ארוכה, 10-15 תאפס את סיסמת ההצפנה	לחיצה על כפתור ההצפנה Eny	כפתור הצפנה Eny
WPS אינו מגיע כברירת מחדל, אם ברצונך להשתמש באופציה זו יש להגדיר זאת בממשק המתאם	בעת לחיצה על כפתור WPS	כפתור/WPS Eny
הנורית תדלוק בכחול בעת אפוס וסנכרון המתאם	דולקת	נורית WPS / Eny
לחיצה קצרה על הכפתור הפנימי תאפס את המתאם להגדרות ברירת מחדל	לחיצה על הכפתור	כפתור אתחול Reset



4. תאור כללי והסבר נוריות מתאם קווי 306AV:



מס'	נורית/כפתור	מצב	תאור
1	POWER	דולקת	מתאם דולק ומקבל חשמל
		מהבהבת	המתאם מבצע סינכרון מול היחידה השנייה. המתאם במצב "חסכון בחשמל" עקב חוסר בתעבורת נתונים.
		כבויה	המתאם לא מקבל חשמל
2	POWER LINE	דולקת ירוק	סינכרון תקין
		דולקת צהוב	סינכרון בוגני
		דולקת אדום	סינכרון נמוך
3	ETHERNET	כבויה	מתאם לא מסונכרן / מתאם במצב של חסכון בחשמל
		דולקת	קיימת תקשורת בין המחשב למתאם
		מהבהבת	קיימת תקשורת ומתבצעת העברת נתונים
4	כפתור הצפנה	כבויה	אין תקשורת בין המחשב למתאם
		לחיצה על כפתור ההצפנה	לחיצה ארוכה כ-15 שניות על המתאם תאפס אותו. לחיצה קצרה כ-3 שניות על כפתור המתאם תבצע סנכרון
5	כפתור אתחול Reset	לחיצה על הכפתור	לחיצה קצרה על הכפתור הפנימי תאפס את המתאם להגדרות ברירת מחדל

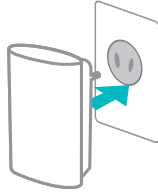
5. תהליך התקנת ערכת זוג מתאמים

5.1 התקנה ראשונית - חיבור פיזי

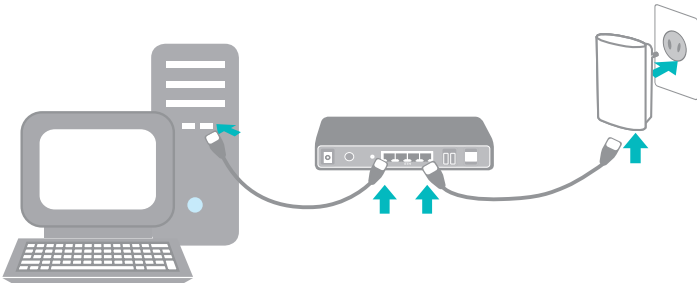
המלצה: על מנת להגיע לביצועים מקסימאליים יש לחבר את המתאם ישירות לשקע החשמל וללא מפצל.

5.1.1 חיבור המתאם לנתב:

א. חבר את מתאם הרשת הקווי לשקע החשמל בקיר בסמיכות לנתב האלחוטי.

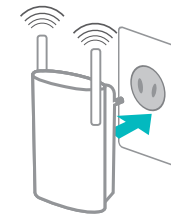


ב. חבר קצה אחד של כבל הרשת (מסופק בערכה) לאחת מתוך ארבעת הכניסות הרשת בנתב ואת הקצה השני של כבל הרשת חבר למתאם הרשת הקווי.

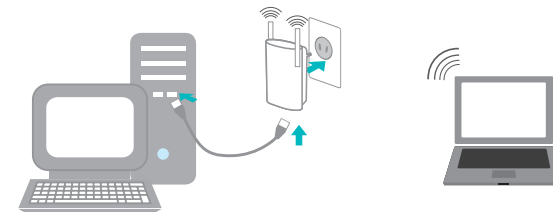


### 5.1.2. חיבור למחשב מרוחק:

- א. חבר מתאם רשת אלחוטי נוסף לשקע החשמל בחדר המרוחק (לדוגמא: חדר ילדים, ממ"ד וכו') אשר בו נמצא המחשב שברצונך לחבר לרשת.



- ב. בחדר המרוחק, חבר קצה אחד של כבל הרשת (מסופק בערכה) לכרטיס הרשת של המחשב ואת הקצה השני חבר למתאם הרשת הקווי. קיימת אפשרות להתחבר באופן אלחוטי בלבד.



מחשב ניח

מחשב נייד

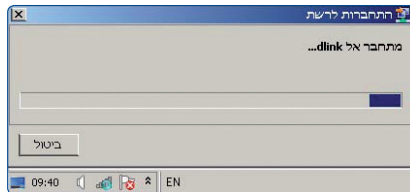
- וודא כי המחשב דולק
- וודא כי נורות המתאם (POWER), (POWER LINE) בשני המתאמים דולקות

### 5.2. התחברות לרשת האלחוטית:

- וודא כי מנורת האלחוטי (WIRELESS) דולקת
- א. התחבר לרשת אלחוטית SSID בשם **D-Link** באמצעות המתאם האלחוטי שברשותך



- ב. המחשב מתחבר לרשת האלחוטית בשם D-Link.



- \* שים לב שם הרשת האלחוטית של המתאם שונה מהרשת האלחוטית של הנתב.

גלישה נעימה!

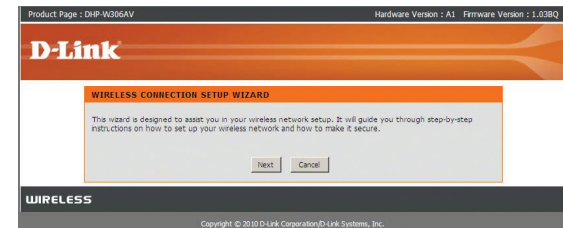
### 5.3 תהליך הצפנת הרשת האלחוטית - אופציונאלי

5.3.1. הצפנה בעת התקנה ראשונית:

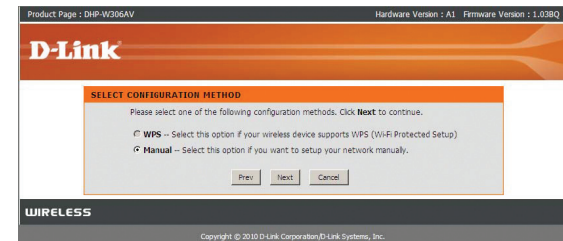
א. פתח את הדפדפן ובשורת הכתובת הקלד <http://dlinkap>



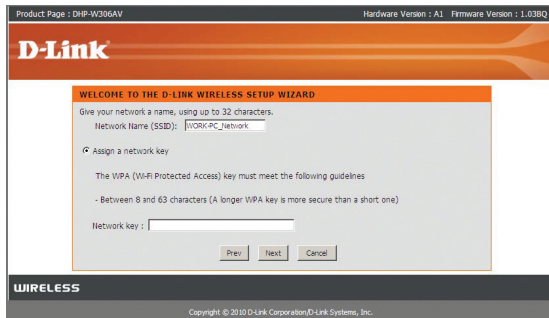
ב. במסך הבא שיתקבל לחץ הבא NEXT



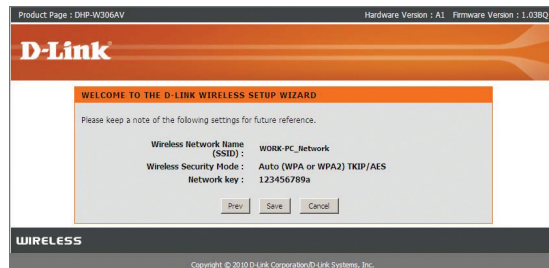
ג. במסך הבא שיתקבל לחץ הבא NEXT



ד. במסך הבא שיתקבל ניתן לשנות את שם הרשת האלחוטית NEXT NAME  
SSID (יש לבחור בשם רשת שונה מרשת האלחוטית של הנתב) ואת מפתח  
ההצפנה (סיסמא) לכניסה לרשת האלחוטית



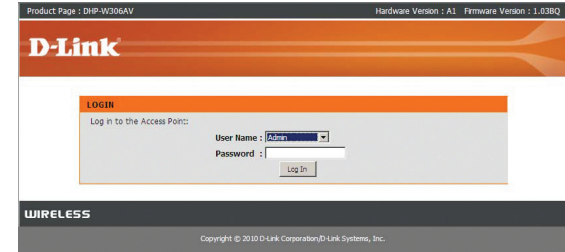
ה. במסך הבא יש ללחוץ שמירה SAVE



5.3.2. שינוי הגדרות הצפנה לאחר הגדרה ראשונית

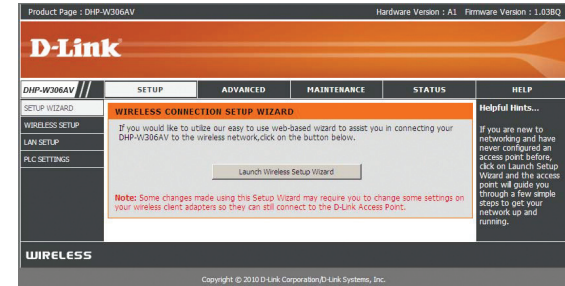
א. כניסה מחדשת לדף המתאם http://dlinkap

במסך שמתקבל לחץ LOG IN (אין צורך להקיש שם משתמש וסיסמה)



ב. במסך הבא שמתקבל לחץ על 'Launch Wireless wizard'

וחזור על הפעולות בסעיף הקודם 5.3

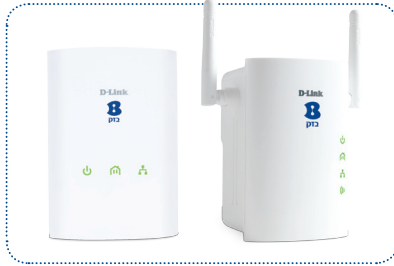


6. תהליך הוספת מתאם רשת קווי נוסף:

במידה והינך מוסיף יחידה נוספת של מתאם לרשת הביתית יש לבצע סנכרון מחדש למתאמים בהתאם לשלבים הבאים:

מתאמים ברשת קיימת

הוספת מתאם



A




B

C

א. לחץ על כפתור ההצפנה של מתאם C למשך כ-3 שניות, מנורת Power  תהבהב.

ב. לחץ על כפתור ההצפנה של אחד מהמתאמים A או B במשך כ-3 שניות

נורית ה- Power  תהבהב, לאחר הפסקת הלחיצה על כפתור ההצפנה נוריות המתאם ייכבו ויידלקו מחדש.

ג. וודא כי נורות המתאם Power , Power Line , Ethernet  דולקות (מנורת Ethernet תדלק במידה ומחובר למתאם מחשב או נתב), כעת המתאמים יצרו רשת מאובטחת.

הערה: יש ללחוץ על כפתור ההצפנה של המתאם האחרון עד שני דקות מלחיצה על כפתור סנכרון של המתאם הראשון.

7. תהליך אתחול וסנכרון המתאמים לאחר הפעלה ראשונית:

סנכרון זוג מתאמים:

- א. יש לבצע איפוס למתאם הרגיל ע"י לחיצה של כ-15 שניות על כפתור ההצפנה עד שהנוריות של המתאם כבויות ונדלקות מחדש.
- ב. יש לבצע איפוס למתאם האלחוטי ע"י לחיצה על כפתור ההצפנה שבמתאם, יש ללחוץ כ-15 שניות על כפתור ההצפנה שבמתאם עד שהנורה הכחולה WPS/Eny נדלקת.
- ג. יש ללחוץ 3 שניות על כפתור ההצפנה במתאם הרגיל, לאחר הפסקת הלחיצה מנורת ה-Power תהבהב למשך כ-2 דקות.
- ד. יש ללחוץ 3 שניות על כפתור ההצפנה במתאם האלחוטי לאחר הפסקת הלחיצה המנורה הכחולה WPS/Eny תהבהב.
- ה. בדוק שמנורת POWER ומנורת POWER LINE דולקות בשני המתאמים.

8. טיפול בתקלות

8.1. נורת POWER אינה נדלקת:

- א. יש לוודא שהמתאם מחובר לחשמל באופן תקין.
- ב. יש לוודא שנקודת החשמל פעילה.
- ג. יש לנסות לחבר את המתאם לשקע אחר.
- ד. במידה ועדין לא תקין יש לפנות למוקד 166.

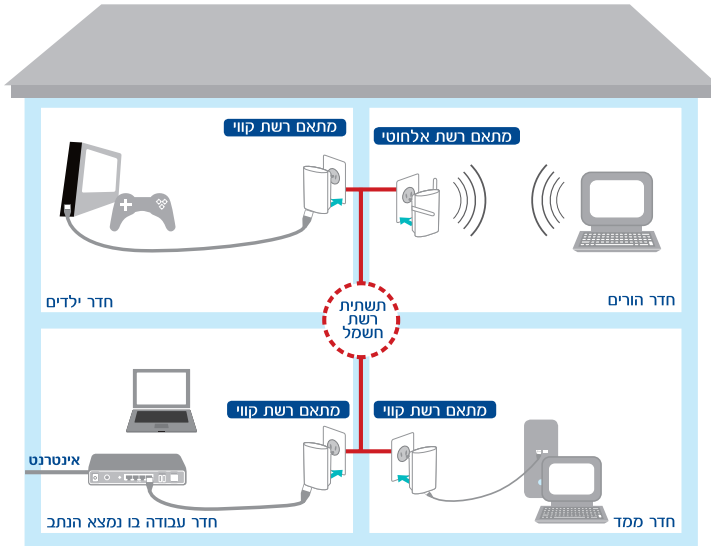
8.2. מנורת POWER LINE אינה נדלקת:

- א. יש לנסות לחבר את המתאמים בשקעים סמוכים או מפצל שקעים.
- ב. יש לחזור הפעולות בסעיף 7.

8.3. מנורת ETH לא דולקת:

- א. יש לוודא שחיבור כבל הרשת JR-45 תקין.
- ב. יש לוודא שכרטיס הרשת במחשב זמין.

9. איור דוגמא לחיבור מספר מתאמים בבית:



## 10. הוראות בטיחות

### 10.1. שיקולי בטיחות

- הציוד מתוכנן לשימוש ביתי ולכן:
- אין להשתמש בציוד זה בסביבה בעלת לחות גבוהה או טמפרטורה גבוהה.
- אין לחשוף את הציוד לטמפרטורה העולה על 40°C.
- אין לפתוח או לנסות לתקן את מארז המכשיר בכל עת.
- במידה והציוד חם מידי יש לכבותו, להמתין להתקררותו ולנסות להפעילו מחדש.
- במידה ועדיין הציוד לא תקין, נא לפנות למוקד התמיכה של בזק.
- את הציוד ניתן לתקן/להחליף אך ורק בתיאום בזק.
- אין להשתמש בציוד זה על גבי משטח שאינו יציב.
- חובה להשתמש אך ורק בממיר המתח המקורי של המוצר.
- מיועד לשימוש פנים בלבד ולא במקום חשוף לפגעי מזג האוויר וכו'.

### 10.2. הוראות בטיחות לשימוש בכבל מתח או בספק כח

- מנע חדירת מים או לחות.
- הרחק אותו מטמפרטורות קיצוניות כגון ליד רדיאטור או תנור חם או מקום הפתוח לשמש.
- הרחק אותו מנורות דולקים, סיגריות וסיגרים דלוקים, להבה גלויה וכו'.
- מנע נפילת עצמים או התזות נוזלים כולל חומצות כלשהן.
- כדי להקטין סכנת נזק לכבל החשמלי אל תנתק את כבל המתח/ ספק הכוח מהשקע ע"י משיכת הכבל, אחוז בכבל המתח/ ספק הכוח ומשוך אותו מהשקע.
- עם סיום השימוש וודא שהכבל מנותק כך שאין סכנה שידרכו עליו או שייכשלו בו.

אזהרה: לעולם אין להחליף את הפתיל או התקע בתחליפים לא מקוריים, אם התקע אינו מתאים לשקע, השתמש במתאם מתאים לפי המלצת היצרן חיבור לקוי עלול לגרום להתחשמלות המשתמש.

בשימוש עם כבל מאריך יש לוודא תקינות מוליך הארקה שבכבל.

## 11. תעודת אחריות

בזק החברה הישראלית לתקשורת בע"מ (להלן: בזק) אחראית כלפי הלקוח בהתאם למסלולים השונים הקיימים בבזק: רכישה/השאלה/חכירה/תחזוקה, עבור ציוד הקצה (להלן המכשיר) שנמסר ללקוח, לפעילותו התקינה של המכשיר למשך תקופה של 12 (שנים עשר) חודשים מיום מסירת המכשיר לידי הלקוח בהתאם למסלולים שפורטו לעיל (להלן תקופות האחריות) ובהתאם לתנאים המפורטים להלן:

תעודת אחריות זו תהא תקפה רק אם מולאה כד"ן. כדלקמן:

- דגם ומספר סידורי של המוצר המכשיר
- מספר אסמכתא של מסלול קבלת המכשיר (רכישה/ השאלה/ חכירה תחזוקה)
- תאריך מלא של מסירת המכשיר ללקוח
- שם פרטי ושם משפחה ומספר תעודת הזהות של הלקוח / שם חברה וח.פ. תעודת אחריות שבה אחד הפרטים שלעיל לא מולא באופן מלא ומפורט לא תהא תקפה.

## תנאי אחריות

כיסוי - בתקופת האחריות תהיה בזק אחראית כלפי הלקוח, בכפוף לסייגים הקבועים בתעודת אחריות זו, לתקינות המכשיר באופן שיאפשר ללקוח לעשות שימוש סביר במכשיר.

האחריות האמורה תכלול החלפת חלקים, החלפת המכשיר, תיקון המכשיר או השבת שוויו הכספי והכול על פי שיקול דעתה של בזק ו/או מי מטעמה.

אחריות בזק תהיה מוגבלת עד לסכום מקסימאלי השווה למחיר ששילם הלקוח בגין המכשיר.

בזק לא תהיה אחראית לנזקים עקיפים שיגרמו ללקוח ו/או לכל צד שלישי ו/או לרכוש/ ציוד של הלקוח ו/או כל צד שלישי, בעטיו של המכשיר ו/או עקב השימוש בו. במקרה של החלפת חלק מסוים או של המכשיר כולו, תהא בזק ראשית להשתמש בחלפים חדשים או מחודשיים, ולכן להחליף את המכשיר התקול במכשיר חדש ו/או מחודש. מאותו סוג שנרכש על ידי הלקוח או מסוג דומה, או סוג אחר שהינו שווה ערך לפחות למכשיר שנרכש על ידי הלקוח והכול על פי שיקול דעתה הבלעדי של בזק.

תיקון המכשיר ו/או החלפתו לא יאריכו את תקופת האחריות. האחריות לא תחול במקרים בהם נוצר ליקויים ו/או נזק ו/או פגם כתוצאה מאחד או יותר מהמקרים הבאים:

• במקרה של שימוש במכשיר באופן רשלני או בזדון ו/או שלא נהוג נכון ו/או סביר.

• במקרה של בצוע טיפול ו/או שינוי ו/או מניפולציה כלשהי במכשיר שלא על ידי בזק.

• במקרה של אי קיום הוראות כתובות שסופקות ללקוח.

על כתב אחריות זה חלים חוקי מדינת ישראל בלבד.

לנוחות הקריאה כתב אחריות זה נוסח בלשון זכר אולם גם לנקבה במשמע.

## 12. פרטי המכשיר

שם המכשיר + הדגם

מספר סידורי

תאריך קבלה

מספר קבלה / אסמכתא

### פרטי לקוח

שם פרטי ושם משפחה / שם חברה

מספר ת.ז. / ח.פ.

כתובת

מספר טלפון

### פרטי בזק

שם החנות ושם נציג השרות/מוכרן

חתימה וחותמת נציג השרות / מוכרן

מספר ח.פ. בזק 520031931

מספר טלפון לתמיכה 166