

# מצלמת רשת אלחוטית WVC200-PTZ



**LINKSYS®**  
A Division of Cisco Systems, Inc.

חוברת התקנה מהירה

## לקוח יקר

אנו מודים על שרכשת מצלמת רשת אלחוטית של חברת Linksys ומקויים שתהנה מהשימוש בה.

לפני שתיגש להתקין את המצלמה ריכזנו עבורך מספר דגשים והמלצות להתקנת המצלמה. בעת התקנה/שידרוג חומרה/הגדרות המצלמה יש לחבר את המצלמה בעזרת כבל רשת ולא בצורה אלחוטית.

כדי לקבל יכולת קליטה אופטימלית בתצורה אלחוטית מומלץ למקם את המצלמה בסביבה בעלת כמות הפרעות מינימלית (מספר מכשירים אלקטרוניים מועטים). ככל שלב של ההתקנה או שימוש בתוכנית הצפייה יש להשתמש אך ורק בגופן (FONT) באנגלית, שימוש בפונט אחר גורם לפגיעה בתפקוד התקין של המצלמה. במקרה של תקלה בשירותים SYNOS™ או SoloLink™ יש לפנות לאתר החברה לקבלת עזרה. חברת "בזק" אינה תומכת בשירותים אלו.

### שים לב

יש לעקוב אחרי הוראות ההתקנה המופיעות בחוברת התקנה מהירה הנמצא בתקליטור, או לחילופין הפעל את אשף ההתקנה להתקנת מצלמת הרשת שברשותך.

אשף ההתקנה יופעל אוטומטית לאחר הכנסת התקליטור לכונן התקליטורים במחשבך. במסך הראשון שיתקבל באשף לחץ על אפשרויות מדריך משתמש על מנת לקרוא את המדריך (המדריך מופיע בשפה האנגלית בלבד).

### איכות התמונה

איכות תמונת הוידאו הנצפה מושפעת מנתוני חבילת הגלישה שלך לאינטרנט בשילוב הגדרות המצלמה, להלן ההגדרות המומלצות בהתאם למהירויות הגלישה השונות, מומלץ כי תגדיר זאת בהתאם לרוחב הפס שלך:

רזולוציה/מועדפת 320x240

חבילת גלישה	Quality levels (Camera) איכות צילום
WOW – 0.5 MB	Very Low
NORMAL PLUS – 0.75 MB	Normal
NORMAL EXTRA – 1.5 MB	Normal
NORMAL SOHO – 2 MB	Normal
NORMAL EXTREME – 2.5 MB	Normal
HIGH 5.0 MB	High

## גישה מרחוק אל המצלמה

1. על מנת לאפשר גישה מרחוק אל המצלמה קיימות שתי אפשרויות קישור, האחת, אפשרות להשתמש בכתובת IP קבועה-לפרטים פנה לספק האינטרנט שלך, השנייה, להשתמש בשירות DNS (Dynamic DNS-שירות זה מאפשר גישה לכתובות אינטרנט מסוימת בעלת כתובת IP משתנה), לרשותך מספר אפשרויות להירשם לשירות כזה:
  - א. הרשמה לשירות SoloLink™ שניתן ע"י חברת Linksys™, השירות ניתן חינם בשנה הראשונה ולאחר מכן נגבה תשלום בעד המשך שימוש ישירות על ידי SoloLink™, תוכל למצוא שובר התחברות לשנה חינם בתכולת הערכה.
  - ב. אפשרות שנייה הינה הרשמה לשירות DNS באחד האתרים המספקים את השירות באינטרנט (כך לדוגמה <http://www.dyndns.com> ; <http://www.tzo.com>)

### שים לב

שירות DNS הניתן ע"י חברת SoloLink™ <http://www.dyndns.com> ו/או <http://www.tzo.com> הינו על אחריותן בלבד ואין לבזק כל אחריות מכל סוג שהוא לגבי שירות זה.

2. ככל גישה למצלמה יש הגנת שם משתמש וסיסמה, מומלץ לשנות אותם על מנת להגביר את רמת האבטחה, כמו כן מומלץ לרשום את השם והסיסמה במקום בטוח לשימוש עתידי.
3. חשוב לזכור כי במידה והמצלמה מחוברת לרשת האלחוטית יש חשיבות למיקום המצלמה ביחס לנתב האלחוטי על מנת לאפשר קישור רציף ללא בעיות.
4. לפתיחת הגישה מרחוק עליך להגדיר זאת בנתב שברשותך. אם ברשותך נתב שרכשת בבזק תוכל למצוא הסבר מפורט על התהליך בתקליטור ההתקנה המצורף לערכה. לידעתך, כאשר הינך מתקין יותר ממצלמה אחת עלייך להקצות פורט שונה לכל מצלמה.

### שים לב

עם הכנסת תקליטור ההתקנה אשף ההתקנה עולה באופן אוטומטי. על מנת להגיע להסבר על פתיחת הנתב עליך ללחוץ על יציאה, ולגשת לתקליטור ההתקנה דרך לחיצה על המחשב שלי / My Computer ולהיכנס לתקליטור ההתקנה באמצעות לחיצה על כונן התקליטורים שבמחשבך, שם תמצא תיקיה Bezeq Modems ובה ההסברים המפורטים.

5. במידה ומופעלת ברשת הביתית שברשותך אבטחה מסוג MAC Filtering עליך להיכנס להגדרות הנתב שברשותך ולהוסיף את כתובת MAC של המצלמה לרשימת ההתקנים המורשים (לידיעתך כתובת MAC Address מופיעה בגב המצלמה).
6. במידה והינך מתקין יותר ממצלמה אחת יש לתת IP שונה לכל מצלמה. (חשוב לקישוריות מרחוק).
7. לכל שאלה או בעיה עומד לשירותך מוקד האינטרנט של בזק בטלפון 1-800-340-340 (תמיכה ברשתות ביתיות). לתשומת לבך: שירות התמיכה של מוקד האינטרנט ו/או התקנה ע"י טכנאי בזק ניתנים רק ללקוח שנמצא ברשותו ציוד רשת ביתית או מודם ראוטר (4iPort) המסופק ע"י בזק, כמו כן, השירות כרוך בתשלום.

## תוכן עניינים

5	1. תכולת האריזה
5	2. דרישות מערכת מינימליות
6	3. מפרט טכני
7	4. התקנה והפעלת מצלמת רשת אלחוטית WVC200-PTZ
15	5. התקנת יישום ההקלטה והצפייה
15	6. השימוש ביישום ההקלטה והצפייה
16	7. השימוש במסך הראשי
17	8. קביעת מיקומי המצלמה
18	9. הגדרת תפקודי המצלמה Setup
18	10. מחיקת מצלמה
19	11. תזמון והקלטה
19	12. העדפות
21	13. השימוש במאתר הקבצים File Finder
21	14. שיקולי בטיחות
22	15. אחריות 2Plus Wireless Solution למוצרים מתוצרת חברת Linksys

הכתוב בחוברת מנוסח בלשון זכר מטעמי נוחות אך מיועד לנשים וגברים כאחד.

## 1. תכולת האריזה

מצלמת רשת אלחוטית

רגלית בסיסית

ספק כוח-5V 2.5A

כבל רשת

תקליטור התקנה

מדריך למשתמש

שובר התנסות חינם לשירות SoloLink™

## 2. דרישות מערכת מינימליות

מחשב P4 1GHz ומעלה

זיכרון פנימי 128 MB ומעלה

דפדפן Explorer 5.5 ומעלה

חיבור לצפייה באינטרנט Active X 8.0 ומעלה

כונן CD סטנדרטי Windows Media Player 7.0 ומעלה

נתב רשת חוטי/אלחוטי

דיסק קשיח 500 MB

מערכת הפעלה Windows 98 SE/ME/2000/XP

### 3. מפרט טכני

#### מספר דגם

WVC200-PTZ\*

#### תקנים

IEEE 802.11b, IEEE 802.11g\*

802.3u IEEE ,802.3 IEEE\*

#### כניסה/לחצנים

Auto Crossover (MDI/MDI-X) port 100/10 One\*

כניסת מתח\*

לחצן איפוס Reset\*

#### חיווי

1 x LED\*

#### חיישן תמונה

CMOS\*

#### אלגוריתם דחיסה

4-MPEG\*

#### רזולוציה

160x128 ,320x240\*

#### מידות (ע א ג א ר)

37mm 102mm x 90mm x\*

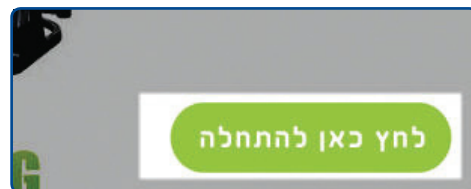
## 4. התקנה והפעלת מצלמת רשת אלחוטית WVC200-PTZ

אשף ההתקנה של מצלמת הרשת האלחוטית ידריך אותך דרך כל שלבי ההתקנה ותהליך ההגדרה.

1. הכנס את תקליטור ההתקנה לכונן התקליטורים במחשב. אשף ההתקנה צריך לעלות ולהופיע באופן אוטומטי ומסך "ברוך הבא" / WELCOME יופיע. במקרה שאשף ההתקנה לא עלה באופן אוטומטי יש ללחוץ על "התחל" / START במחשב ולבחור ב"הפעלה" / RUN ובשורת הכתיבה יש לכתוב D:\WVC200-PTZ.exe וזאת במקרה שהאות D מייצגת את כונן התקליטורים במחשבך.



2. להתקנת המצלמה לחץ על כפתור לחץ כאן להתחלה / Click here to start שבמסך ה-WELCOME

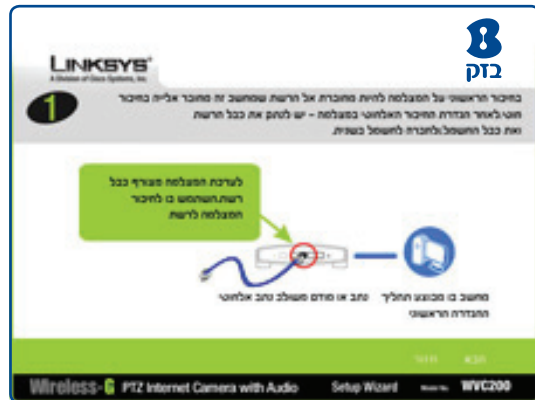


במידה והינך מתכוון להתקין מספר מצלמות, נא הגדר את המצלמות זו אחר זו ולא לחברן יחד.

3. לאחר קריאת הסכם רישיון השימוש, לחץ על הבא אם אתה מסכים לתנאי הרישיון והנך מעוניין להמשיך בהתקנה.



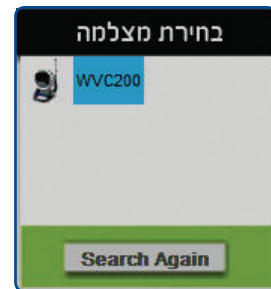
4. חבר את כבל הרשת המסופק באריזה לנתב הרשת (ROUTER) שלך או למודם משולב נתב אלחוטי, לחץ על כפתור הבא.



- 5. חבר את קצהו השני של כבל הרשת לשקע האינטרנט שבמצלמה ולחץ על כפתור הבא.
- 6. חבר את תקע ספק הכוח המסופק לשקע כניסת המתח שבמצלמה ואת קצהו השני לשקע החשמל בקיר. לחץ על הבא.
- 7. יש לוודא כי נורית הLED בחזית המצלמה דולקת. אם היא אינה דולקת יש לוודא שהכבלים מחוברים כולם למצלמה לפי ההוראות. לחץ על הבא.



8. בתיבת הבחירה SELECTION בחר בשם המצלמה שאתה מתקין כרגע, אם שם המצלמה לא מוצג, לחץ על כפתור "חפש שנית" / SEARCH AGAIN, על מנת להפעיל חיפוש חדש. שים לב לכתובת ה-IP של המצלמה על מנת שתוכל להיכנס ליישומי אינטרנט במועד מאוחר יותר. לחץ על הבא.



**שים לב**

במידה ואינך מצליח לאתר את המצלמה באמצעות אשף ההתקנה, בצע אתחול למצלמה ובדוק חיבורים פיזיים למצלמה.

9. מסיבות אבטחה, תתבקש להכניס שם וסיסמה על מנת ליצור כניסת מנהל (אדמיניסטרטור) מאובטחת לשימוש במצלמה. באותיות קטנות באנגלית, כתוב admin בשורת שם משתמש / Administrator Name ובשורת סיסמה / Administrator Password (מומלץ לשנות את שם המשתמש והסיסמה בסיום ההתקנה דרך ממשק האינטרנט על מנת להבטיח שימוש בטוח ומבוקר במצלמה). מומלץ לרשום את שם המשתמש והסיסמה ולשמור אותם במקום בטוח מכיוון שלא יהיה ניתן לשחזרם במידה ונשכחו. לחץ על OK.



10. ניתן לשנות את ההגדרות הבאות בחלון: Basic Settings screen

**שם המצלמה:** ניתן לתת למצלמה שם ייחודי. (יש לרשום שם ייחודי באנגלית בלבד) מומלץ לתת שם שקל לזכור אותו, בייחוד אם אתה משתמש במספר מצלמות באותה רשת מקומית, ניתן לתת שם בעל עד 15 תווים.

**תיאור:** ניתן להוסיף מידע נוסף, כמו למשל מיקום המצלמה, בשדה זה ניתן לכתוב עד 32 תווים.

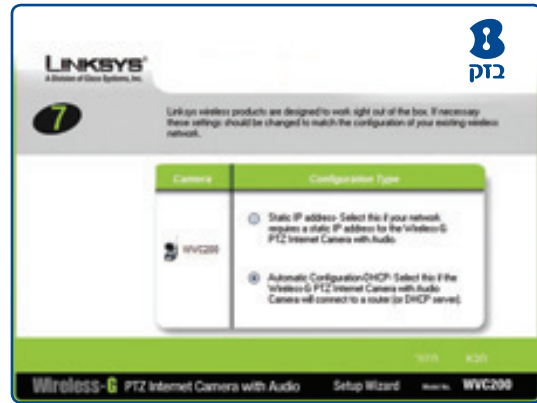
**אזור הזמן:** בחר באזור הזמן של מיקום המצלמה.

**תאריך:** הכנס תאריך מעודכן בשדות המופיעים על המסך.

**זמן:** הכנס את השעה הנוכחית בשדה המתאים. בסיום הכנסה ועדכון של כל הנתונים והשינויים, לחץ על הבא.



11. כעת יופיע מסך הגדרות נתוני הרשת, בחר בהגדרה המתאימה לסוג הרשת שלך.  
**הגדרה אוטומטית DHCP:** אם לרשת שלך יש שרת DHCP, כמו נתב המאפשר DHCP, לחץ על כפתור Automatic Configuration-DHCP.  
**כתובת IP קבועה:** אם יש צורך בהגדרת כתובת IP קבועה למצלמה שלך, שמור על הגדרת ברירת המחדל של Static IP address. כעת לחץ על הבא. אם בחרת ב Automatic Configuration-DHCP בסעיף 11 אז יש להמשיך ישר לסעיף 13.



12. אם בחרת ב Static IP address, אז יופיע מסך IP Settings, הכנס כתובת IP, מסכת רשת משנה-Subnet Mask, ושער ברירת מחדל-Default Gateway המתאים לרשת שלך, ולאחר מכן השלם את שדות ה-DNS הראשי או המשני ולחץ הבא.

**הערה:**  
 אם אתה מתקין את המצלמה ומשתמש בה מאחורי נתב, ברוב המקרים, אתה יכול להשתמש בכתובת ה-IP של הנתב כשער ברירת המחדל של ה-DNS הראשי, אחרת יש צורך להתקשר לספק שירותי האינטרנט שלך.

**כתובת ה-IP:** הכנס את כתובת ה-IP.  
**מסכת רשת משנה-Subnet Mask:** הכנס את מסכת רשת משנה של המצלמה (בהתאם למסכת הנתב).  
**שער ברירת המחדל-Default Gateway:** הכנס את שער ברירת המחדל (כתובת הנתב).  
**DNS ראשי ומשני:** הכנס את כתובת ספק האינטרנט של שרת ה-DNS הראשי והמשני. אתה חייב להכניס לפחות כתובת DNS אחת, שניתן להשיגה מספק האינטרנט שלך. לאחר שסיימת לבצע את כל השינויים, לחץ על הבא.



13. כעת יופיע מסך הגדרת שיטת העבודה Mode Setting. בחר בשיטת העבודה המתאימה לרשת שלך.

**תשתית-Infrastructure:** מצב עבודה שבו הקישור למצלמה נעשה תוך שימוש ברשת האלחוטית הביתית המנוהלת על ידי נתב אלחוטי.

**Ad-Hoc:** יצירת קישור אלחוטי ישיר בין המחשב למצלמה ללא תיווך של נתב אלחוטי.



14. כעת יופיע מסך ההגדרות האלחוטיות. הכנס את ה-SSID של הרשת או את שם הרשת אם בחרת בשיטת Ad-Hoc, בחר בערוץ שבו הרשת משדרת את האות האלחוטי שלה. ה-SSID: ה-SSID חייב להיות זהה בכל המכשירים ברשת האלחוטית. כלומר, ה-SSID של הנתב ושל המצלמה חייבים להיות תואמים. זהו עניין רגיש מבחינת אבטחה ומצריך הכנסה של שם עם עד 32 תווים (מספרים ואותיות) ניתן להשתמש בכל תו של המקלדת אך לא ברווחים.

**ערוץ:** אם כיוונת את המצלמה למצב Ad-Hoc, בחר בערוץ הנכון מתוך התפריט הנפתח, כל המכשירים ברשת האלחוטית העובדת בשיטה זו צריכים להשתמש באותו הערוץ על מנת לתפקד כהלכה. כעת לחץ על הבא.



15. הגדר את הגדרות האבטחה האלחוטית. בחר בשיטה שהרשת שלך משתמשת, כמו למשל: WPA-Personal, WEP (128 Bit), WEP (64Bit) וכו' והמשך להוראות המתאימות, אם אינך משתמש באבטחה אלחוטית, בחר ב-Disabled והמשך לסעיף 16.  
**WPA-Personal**: משתמש אוטומטית ב-TKIP עם מפתחות הצפנה דינאמיים, הכנס משפט סיסמה במסך זה.

**הצפנה-Encryption: TKIP** ייבחר אוטומטית כשיטת ההצפנה.

**משפט סיסמה-Passphrase**: הכנס משפט סיסמה בן 8-36 תווים בשדה ה-Passphrase, ככל שמשפט הסיסמה שתכניס יהיה יותר ארוך ומורכב כך הרשת שלך תהיה יותר מאובטחת. כעת לחץ על הבא.

**WEP(128 Bit), WEP(64Bit)**: הכנס משפט סיסמה בשדה משפט הסיסמה ולחץ על הבא. אם אתה מעוניין להכניס מפתח WEP באופן ידני, השאר את שורת משפט הסיסמה ריקה, והכנס מפתח WEP בשדה מקש 1-KEY1. ולחץ על הבא.

**משפט סיסמה-Passphrase**: הכנס משפט סיסמה בשדה משפט הסיסמה, כך שמפתח ה-WEP ייוצר אוטומטית. משפט הסיסמה הוא עניין רגיש מבחינת אבטחה ולכן יש להכניס סיסמה.

**שים לב**

הכנס סיסמה בת לא יותר מ-16 תווים, הסיסמה חייבת להיות זהה לסיסמה של יתר המכשירים ברשת האלחוטית שלך והיא תואמת אך ורק למוצרי "Linksys" אלחוטיים אם יש ברשותך מכשירים אלחוטיים ברשת שאינם מתוצרת "Linksys", יש להכניס מפתח WEP באופן ידני עבור מכשירים אלה.

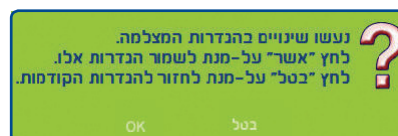
**מפתח 1**: מפתח ה-WEP שהכנסת חייב להיות תואם למפתח ה-WEP של הרשת האלחוטית שלך. עבור הצפנת WEP בת 64 ביט, הכנס בדיוק 10 תווים הקסדצימליים. להצפנת WEP של 128 ביט הכנס בדיוק 26 תווים הקסדצימליים. תווים הקסדצימליים חוקיים הם מספרים מ-0 עד 9 ואותיות A עד F לחץ על הבא.

16. בדוק את השינויים שהכנסת לפני שאתה מאשר אותם ולחץ על הבא להמשך.





17. לחץ על אס לאישור שמירת השינויים החדשים, אם ברצונך לבטל את השינויים שבצעת יש להקליק על בטל / CANCEL.



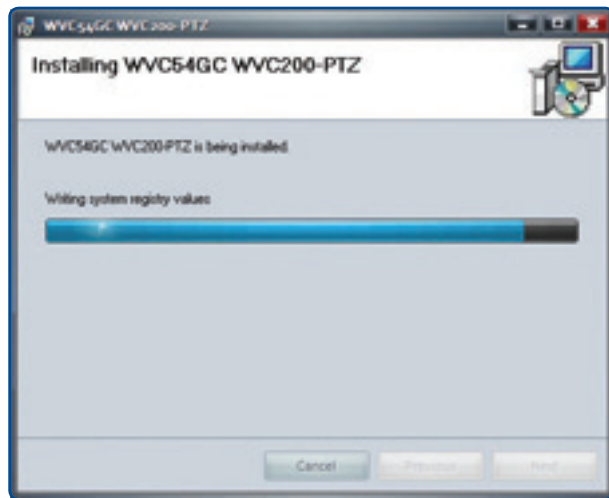
18. לאחר שהגדרות המצלמה נשמרו בהצלחה, יופיע מסך "המצלמה הותקנה בהצלחה". לחץ על "התקן יישומי הקלטה וצפייה" Install Viewer & Recorder Utility. להתקנת יישומי המצלמה על המחשב שלך. כעת ההתקנה הושלמה, וניתן למקם את המצלמה מחדש לאחר התקנת היישום ו/או שירות ה-SoloLink.

**הערה:**  
למידע על איך להשתמש ביישומי האינטרנט במצלמה, עיין במדריך למשתמש שבתקליטור שקיבלת באריזה.



## 5. התקנת יישום ההקלטה והצפייה

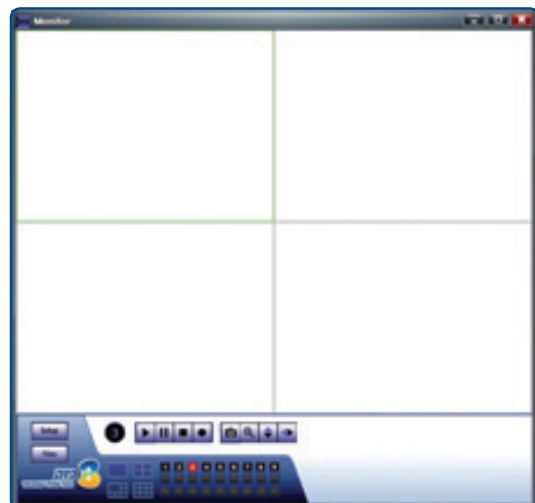
1. במסך ברוך הבא WELCOME לחץ על לחצן "התקן תוכנת צפייה והקלטה"
2. יש ללחוץ על YES בחלון שיפתח.
- א. יש לבחור ספריית יעד וללחוץ על הבא וההתקנה תחל באופן אוטומטי.
3. בסיום ההתקנה-יש ללחוץ על CLOSE.
4. להפעלת התוכנית יש ללחוץ על:
  1. התחל (START)
  2. תוכניות (PROGRAMS)
  3. WVC54GC WVC200-PTZ
  4. תוכנת צפייה והקלטה



## 6. השימוש ביישום ההקלטה והצפייה

כעת יוצג המסך הראשי של היישום. ממסך זה, יש באפשרותך לשלוט במצלמות, לצפות בקטעי הווידאו ולתזמן את ההקלטות.

**בחירת מצלמה:** כאשר הנך נכנס בפעם ראשונה למסך הראשי, תרצה לבחור מצלמה מסוימת על מנת לצפות בתמונת הווידאו שלה או לשלוט בה. לחץ על אחד המספרים מ-1 עד 9 בתחתית המסך לבחירת המצלמה המקושרת למספר זה. לאחר שבחרת במצלמה, יופיעו לחצנים נוספים יחד עם הזרמת קובץ הווידאו.



## 7. השימוש במסך הראשי

הניווט והשליטה במסך הראשי נעשה על ידי שימוש בסמלים המוצגים להלן:

**Setup:** לחיצה על לחצן זה פותחת את חלון ההגדרות.



**Files:** לחיצה על לחצן זה פותחת את דפדפן חיפוש ההקלטות הקודמות.



**Camera Settings:** כאן מצוין הערוץ או מספר המצלמה שבשימוש.



**Play:** השתמש בלחצן זה לחדש מצב צפייה לאחר עצירה או הפסקה זמנית.



**Pause:** משמש להפסקה זמנית בצפייה בווידיאו.



**Stop:** לחצן זה מפסיק את הקשר למצלמה, (אם המצלמה בתהליך צילום יש להחזיק בו זמנית את כפתורי העצירה והצפייה).



**Record:** לחצן זה מתחיל הקלטת ווידיאו, בזמן ההקלטה הכפתור יהיה בצבע כחול. לעצירת ההקלטה יש ללחוץ על לחצן ה-Stop.



**Snapshot:** לחיצה על לחצן זה מצלמת תמונה מתוך הווידיאו המופיע כרגע על המסך.



**Zoom:** לחיצה על לחצן זה מגדילה חלק מהתמונה המופיעה על המסך, לבחירת הקטע מהתמונה שברצונך להגדיל, לחץ על הקטע הרצוי בתמונה להגדלתו. לחיצה על הלחצן שנית מחזירה את המסך לגודל רגיל.



**Flip:** לחיצה על לחצן זה הופכת את התמונה אנכית.



**Mirror:** לחיצה על לחצן זה הופכת את התמונה אופקית.



**Screen Layout:** בחר את מספר הערוצים שיוצגו על המסך בו זמנית.



**Camera Selection:** לחיצה על מספר המצלמה תציג את תמונתה על המסך הראשי.



**Mute:** במצלמות בעלות שמע ניתן להפסיק את הקול על ידי לחיצה על כפתור זה.



**Speaker Sound:** במצלמות בעלות שמע ניתן לשלוט בעוצמת הקול בעזרת בקר זה.



**Position:** לחיצה על החיצים ימקמו את המצלמה לפי רצונך, לחזרה למצב רגיל יש ללחוץ על הלחצן האמצעי.



**Preset Position:** בחר במיקום קבוע מראש מתוך התפריט הנפתח. קביעת מיקומים קבועים מראש ייעשה בעזרת הלחצנים בהמשך.



**Refresh:** לחיצה על לחצן זה מעדכנת את רשימת המיקומים הקבועים מראש, וזאת במקרה ומיקומים אלה שונו על ידך.



**Set Preset Position:** לחיצה על לחצן זה קובעת מיקום קבוע מראש, הסבר יבוא בהמשך.



**Patrol:** מסייר בין המיקומים הקבועים מראש לפי הסדר שקבעת מראש.



**Auto Pan:** בעזרת לחצן זה ניתן להזיז את המצלמה משמאל לימין מהמיקום שהיא נמצאת בו כרגע.



**Motion Detection:** לחצן זה מאפשר זיהוי תנועה ומזיז את המצלמה למיקום זיהוי התנועה שקבעת מראש.



## 8. קביעת מיקומי המצלמה

**מיקומי מצלמה קבועים מראש מאפשרים שימושים שונים, בנוסף להיותם חלק מתפקודי הסייר-Patrol, לקביעת מיקומים קבועים מראש בצע את הצעדים הבאים:**

1. לחץ על לחצן Set Preset Position בדף צפה בווידיאו View Video לקביעת המיקום.
2. מקם את המצלמה בעזרת חיצו הכיוון.
3. אתה רואה את מסך קביעת המיקומים, בחר במספר קביעה Preset Number, הכנס שם לקביעה שקבעת, ולחץ על לחצן הוסף Add.
4. לחץ על לחצן Apply לכשתסיים או על לחצן Cancel אם החלטת לא לקבוע את המיקום הנוכחי.



## 9. הגדרת תפקודי המצלמה Setup

**הגדרת תפקודי המצלמה מבוצעים על ידי לחיצה על לחצן ה-Setup שבמסך הראשי. מסך ה-Setup ייפתח.**

יופיעו מספר אפשרויות לבחירתך בצד שמאל של המסך והם: כיווני המצלמה Camera Setup, תזמון הקלטות Recording Schedules והעדפות Preferences. האפשרויות האלה מפורטות בהמשך.

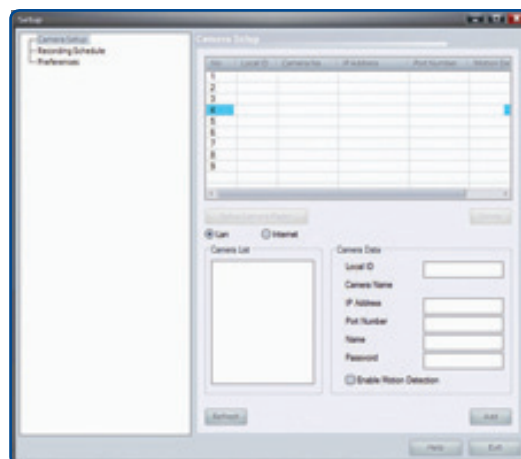
**הוספת מצלמה:** ניתן להוסיף מצלמה אחת מתוך 9 האפשרויות המופיעות על המסך הראשי המוצג כדלהלן:

1. בחר בלחצן ה-LAN או האינטרנט, תלוי אם המצלמה ממוקמת ברשת המקומית או מחוברת דרך האינטרנט.
2. הכנס את נתוני המצלמה לשדות נתוני המצלמה:
  - Local ID:** הכנס את שם המצלמה (שם זה ייכלל בשם הקובץ של הקטעים המוקלטים).
  - IP Address:** הכנס את כתובת ה-IP של המצלמה כאן.
  - Port Number:** הכנס את מספר השקע שהקצית למצלמה זו.
  - User:** הכנס את שם המשתמש עבור מצלמה זו כפי שהכנסת בזמן התקנת המצלמה.
  - Password:** הכנס את הסיסמה כפי שהוכנסה בזמן התקנת המצלמה.
3. בחר ב-Enable Motion Detection אפשר זיהוי תנועה, אם אתה מעוניין להפעיל תכונה זו.
4. לחץ על הקו שאתה מעוניין להקצות למצלמה בתיבה שבחלק העליון של המסך. לאחר שהמצלמה הוספה ניתן לצפות בה על ידי לחיצה על המספר שהוקצה עבורה במסך הראשי.
5. לחץ על לחצן Add להוספת המצלמה.

## 10. מחיקת מצלמה

**ניתן למחוק כל אחת מתשע המצלמות המוצגות על המסך הראשי כדלהלן :**

1. בחר את המצלמה שברצונך למחוק מתוך הרשימה שבתיבה הנמצאת בחלק העליון של המסך.
2. לחץ על לחצן ה-Delete.



## 11. תזמון והקלטה

ניתן להקליט ווידאו תוך כדי צפייה, או לתזמן הקלטות שיתבצעו כאשר אינך בנמצא. ההקלטות נשמרות בקבצי ASF של Microsoft, וניתן להציג אותם בעזרת תוכנית Microsoft Windows Media Player, או בפורמט של קבצי MJPEG ו-MPEG.

### לקביעת העדפות ההקלטה:

1. הכנס את נתוני תזמון ההקלטה לתוך שדות התפריט הנפתח:  
 ID: מקומי  
 Interval: מרווחי זמן, בחר את תכיפות ההקלטות.  
 Start Date: תאריך ההתחלה ייבחר מתוך לוח השנה שיופיע בתפריט הנפתח, הקלק על התאריך שבו ההקלטה צריכה להתחיל.  
 Start Time: זמן התחלת ההקלטה.  
 Duration: משך הזמן לפני שיפוג תוקפו של תזמון ההקלטה.  
 2. לחץ על השורה שברצונך להקצות לתזמון בתיבה שבראש המסך.  
 3. לחץ על Add לתזמון ההקלטה.

### ניתן למחוק כל אחד מתשעת התזמונים האפשריים המוצגים על המסך בדרך הבאה:

1. בחר במצלמה שאתה רוצה למחוק מהרשימה הנמצאת בראש המסך.
2. לחץ על לחצן Delete
- לחץ על לחצן היציאה Exit לסגירת המסך הנוכחי.

## 12. העדפות

### הגדרת העדפות

#### היעזר בהגדרות הבאות כאשר ברצונך לשנות את ההעדפות.

1. **נתיב ההקלטה**  
 ציון הדיסק / התיקייה על המחשב שלך שבה הקבצים יישמרו, מיקום ברירת המחדל הוא: C:\Program Files\Linksys\Linksys Surveillance Utility\Local ID\File Type  
 ניתן ללחוץ על עיון Browse לבחירת מיקום שמירה אחר.

#### הגבלת זמן של הקלטה מיידית

**זמן הקלטה מקסימלי להקלטה מיידית**: כאן ניתן לכוון את זמן ההקלטה המקסימלי, גודל הקובץ (ההקלטה תחל עם הלחיצה על Record על המסך הראשי).

#### זיהוי תנועה

**הקלט לפני שזוהתה תנועה**: כוון את היישום שיתחיל להקליט זמן מה לפני שהמערכת מזדה תנועה בשדה הראייה של המצלמה.

**הקלט לאחר שזוהתה תנועה**: כוון את הזמן כך שהיישום יעצור את ההקלטה זמן מה לאחר שהמערכת זיהתה תנועה בשדה הראייה של המצלמה.

2. הקצאת שטח בדיסק קשיח עבור ההקלטה

**שטח דיסק כללי:** מראה את שטח האחסון הכללי על הדיסק הקשיח.

**שטח דיסק פנוי:** מראה את השטח הפנוי בדיסק הקשיח.

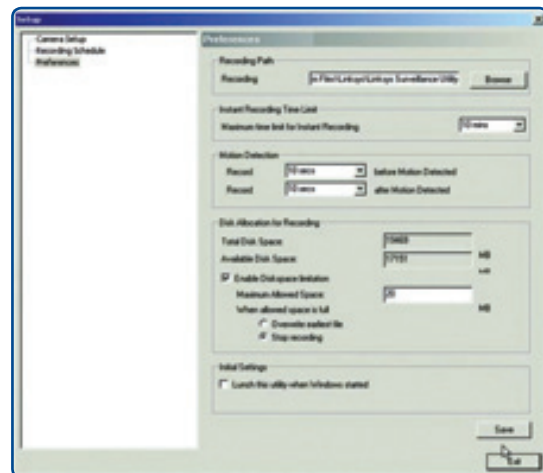
**הגבלת שטח דיסק:** תכונה זו מאפשרת לך להגביל את שטח הדיסק הקשיח שישמש עבור ההקלטות שלך. לחץ על התיבה המיועדת ליישום זה וכתוב בה: Maximum Allowed Space בתיבה הבאה. השטח המקסימלי המותר הוא השטח על הדיסק הקשיח שלך שישמש לשמירת ההקלטות, שטח זה צריך להיות קטן יותר משטח הדיסק הכללי וגם צריך להותיר מקום ליישומים נוספים שבשימוש במחשב שלך, תכנן כך שהיישום יקליט על קבצים ישנים ברגע שהשטח שהקצית לכך יתמלא, ואז הקבצים הישנים יימחקו אוטומטית עם כל קובץ נוסף שייכנס לדיסק, ניתן גם לקבוע שברגע שהשטח שהוקצה לקובצי ההקלטה מלא, המצלמה תפסיק לצלם. מומלץ להקצות שטח דיסק של לפחות 300 מגה בייט לכל מצלמה, יש לוודא שאתה משאיר לפחות 10% של שטח דיסק פנוי.

3. הגדרות ראשוניות

**הפעל יישום זה עם הפעלת המחשב :** סמן את תיבת האישור ב v על מנת שיישום זה יופעל אוטומטית עם הפעלת המחשב.

לאחר שהגדרת את כל ההגדרות על מסך זה, לחץ על לחצן Save לשמירת ההגדרות. לחיצה על לחצן Help תעלה את תפריט העזרה המתייחס לדף זה.

לחץ על לחצן Exit ליציאה ממסך זה.



## 13. השימוש במאתר הקבצים File Finder

על מנת לצפות בכל הקבצים של כל מצלמה, לחץ על מספר המצלמה ולאחר מכן לחץ על לחצן הקבצים Files, פעולה זו תפתח את חלון איתור הקבצים.

ניתן גם לפתוח את מאתר הקבצים על ידי לחיצה על הסמל הממוקם על שולחן העבודה של המחשב.

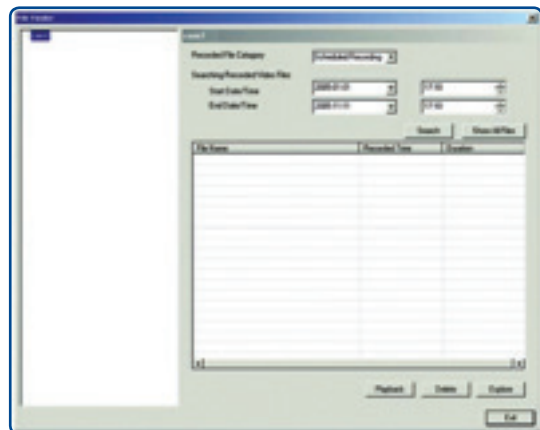
Recorded File Category - קטגוריית הקובץ המוקלט. מתפריט נפתח זה, בחר בסוג הקובץ המוקלט שברצונך לראות.

Searching Recorded Video Files - חיפוש קובצי ווידאו מוקלטים. ניתן לצמצם את החיפוש על ידי הגדרת הזמן שבו הקבצים הוקלטו.

לחץ על כפתור החיפוש - Search לחיפוש הקבצים, להצגת כל הקבצים המוקלטים, הקלק על לחצן הצג את כל הקבצים - Show All Files.

הקבצים יוצגו לפי שם, לפי זמן ההקלטה ואורך זמן ההקלטה.

להצגת קובץ מוקלט, לחץ על כפתור Playback, למחיקת הקובץ המוצג לחץ על לחצן המחיקה Delete. אם אינך יכול למצוא את הקובץ שאתה מחפש, ניתן לחפש אותו על ידי לחיצה על לחצן Explore. ליציאה ממאתר הקבצים יש ללחוץ על לחצן Exit.



## 14. שיקולי בטיחות

**מצלמת ה-WVC200PTZ מתוכננת לשימוש ביתי לכן:**

1. מנע חדירת מים או לחות אל המצלמה.
2. הרחק את המצלמה מטמפרטורות קיצוניות (40 מעלות צלזיוס ומעלה) כגון ליד רדיאטור או תנור חם או שמש ישירה.
3. הרחק את המצלמה מסיגריות וסיגרים דולקים, להבה גלויה וכו'.
4. מנע נפילת עצמים או התזות נוזלים כולל חומצות על המצלמה.
5. מומלץ לא להתקין את המצלמה מחוץ למבנה.

### הוראות בטיחות והפעלה לספק כוח דגם AD 5/2.5C:

1. חבר את ספק הכוח לשקע המזין את רמת המתח המסומנת על המטען.
2. אין לנתק את ספק הכוח מהשקע ע"י משיכת כבל היציאה, יש לאחוז בספק ולהוציאו בעדינות מהשקע.
3. אין לחבר או לנתק את ספק הכוח בידיים רטובות וללא נעילת נעליים עם בידוד גומי בסוליה.
4. אין לחשוף את ספק הכוח למים, לחות, קרבה לחומרים דליקים ומקורות חום כמו רדיאטור או תנור.
5. הספק מיועד לשימוש במקומות סגורים ואין להתקינו במקום חיצוני.
6. אין לפתוח את המכשיר או לתקנו, אלא ע"י טכנאי מוסמך בלבד.
7. ודא שהכבל מנותב כך שאין סכנה שידרכו עליו או ייתקלו בו, בשימוש עם כבל מאריך יש לוודא תקינות מוליך הארכה שבכבל.

#### אזהרה

לעולם אין להחליף את הכבל או התקע בתחליפים לא מקוריים. חיבור לקוי עלול לגרום להתחשמלות המשתמש.

## 15. אחריות 2Plus Wireless Solution למוצרים מתוצרת חברת Linksys

אחריות Linksys ("היצרן") למוצר זה הינה לתקופה של שלוש שנים ("תקופת האחריות"). Linksys באמצעות נציגתה, חברת 2Plus Wireless Solutions LTD. ("הספק") אחראית כלפי הרוכש, והוא בלבד, כי בתקופת האחריות יהיה המוצר חופשי מכל פגם בחומר או בטיב העבודה ויתאים לספציפיקציות ויפעל לפיהן.

במשך תקופת האחריות "היצרן" ובאמצעות "הספק" או כל גורם אחר המאושר על ידו, יתקן או יחליף, כפי שימצא לנכון, כל מוצר של הרוכש שהוא פגום או כזה שאינו תואם את הספציפיקציות כתוצאה מפגם בחומר או בטיב העבודה, ללא עלות. למרות האמור לעיל, "הספק" לא יהיה חייב לתקן או להחליף מוצר שבו אי התאמות מינוריות ו/או פגמים מינורים בחומר או בטיב העבודה, אשר אינם משפיעים על פונקציונליות המוצר או על התאמתו לספציפיקציות, זאת על פי מדיניות "היצרן".

מובהר כי האחריות חלה כלפי הרוכש בלבד והיא אינה ניתנת להעברה לאחר. הרוכש, והוא בלבד, הוא היחיד הרשאי לעשות שימוש באחריות שבכתב אחריות זה.

תיקון המכשיר ו/או החלפתו יעשה במקרים ובאופן שיקבעו בלעדית לפי שיקול דעתו של "הספק". לצורך ביצוע האחריות, "היצרן"/"הספק" יהיו רשאים להשתמש בחלקים ו/או רכיבים ו/או מוצרים חדשים או משופצים, הכל כפי שתמצא לנכון. תיקון המכשיר ו/או החלפתו לא יאריכו את תקופת האחריות. האחריות תבוצע במעבדות חברת 2Plus ("הספק"). האחריות תהיה מותנית במסירת המוצר למעבדת "הספק" או אצל המשווק ממנו נרכש המוצר. מסירת המוצר למעבדה אינה מהווה אישור כי עמד בתנאי האחריות.

## חריגים לאחריות

האחריות לא תחול במקרים בהם נוצרו ליקוי ו/או נזק ו/או פגם ו/או אי התאמה במוצר, כתוצאה מאחד או יותר מהמקרים הבאים :

1. שימוש במוצר באופן רשלני ו/או באופן שלא נהוג ו/או נכון ו/או סביר ו/או מורשה להשתמש בו.
2. שהמוצר פורק ו/או נפתח ו/או הורכב מחדש ו/או במקרה שחלקים במוצר הוסרו ממנו.
3. חיבור המוצר לאביזר, רכיב או ציוד שלא אושרו במפורש לשימוש עם המוצר על ידי "הספק".
4. אי קיום הוראות כתובות של היצרן המסופקות יחד עם המוצר.
5. התקנה ו/או אחזקה ו/או שינוע ו/או אחסנה לקויים של המוצר.
6. דרישת שירות האחריות מצד הלקוח החברה שומרת לעצמה זכות לדרוש מהלקוח תעודות המקוריות והחוקיות של תוכנות שבשימוש.

## בנוסף יובהר כי האחריות לא תקפה כלפי :

1. חוסר בתעודת אחריות בצירוף חשבונית.
2. שינויים ו/או תיקונים בתעודת האחריות, הימצאות של מדבקות זרות על גבי המוצר.
3. חוסר התאמה בין המספר הסידורי של הרכיב לבין זה שבמאגר החברה.
4. נזקים מכניים או חשמליים כתוצאה משימוש או הובלה לא נכונים של המוצר.
5. סימנים של ניסיון תיקון עצמאי.
6. האחריות לא תחול במקרה של פגיעת ברק, קצר חשמלי, שריפה, רטיבות או שימוש לא נאות במוצר.
7. הרכבה לקויה של חלקים עלולה לגרום לביטול האחריות. החלטה בנוגע למתן/אי-מתן האחריות במקרה זה שמורה לחברה בלבד.
8. נזק למדבקות מקוריות של היצרן או אי-יכולת קריאה של מספר הסידורי של המוצר.
9. הימצאות לכלוך/אבק/חפצים זרים.

## אחריות מוגבלת

האמור במפורש בכתב אחריות זה מהווה את כל האחריות הניתנת לרוכש בגין המוצר. בכתב אחריות זה לא ניתנת אחריות או התחייבות, בכתב בעל פה או במשתמע, למוצרים, לשימוש בהם ו/או להתאמתם לכל מפרט, דרישה או צורך. אחריותו של "היצרן" באמצעות "הספק" מוגבלת לתיקון ו/או החלפה של המוצר.

"היצרן" ו/או "הספק" לא יהיו אחראיים לנזקים ו/או להפסדים כלשהם שייגרמו לרוכש ו/או לצד שלישי ו/או לכל רכוש, בין במישרין ובין בעקיפין, כתוצאה מליקוי, פגם ו/או קלקול במוצר ו/או אי התאמתו לספציפיקציות.

**הוראות נוספות**

כל חלק ו/או רכיב שיוחלף במסגרת האחריות יהיה לרכוש "הספק" בהתאם למדיניות "היצרן" למוצר זה.

כתנאי למתן שירות במשך "תקופת האחריות" יהיה הרוכש חייב להציג הוכחה על המועד שבו נרכש את המוצר מ"הספק". לצורך קבלת אחריות יישא הרוכש באופן בלעדי בהוצאות הכרוכות בהובלת המוצר אל ומאת מעבדת השירות של "הספק" ו/או המשווק המורשה. אחריות זו תהא תקפה בתחומי מדינת ישראל בלבד. על כתב אחריות זה חלים חוקי מדינת ישראל בלבד. סמכות השיפוט הבלעדית בנוגע לכל ענין הקשור בכתב אחריות זה תהיה בבתי המשפט המוסמכים שבמחוז תל-אביב-יפו.

נכתב בלשון זכר מטעמי נוחות בלבד.

ניכוי  
ט/ב  
גבי'ו



בזק