

# נתב AZTECH 600EW

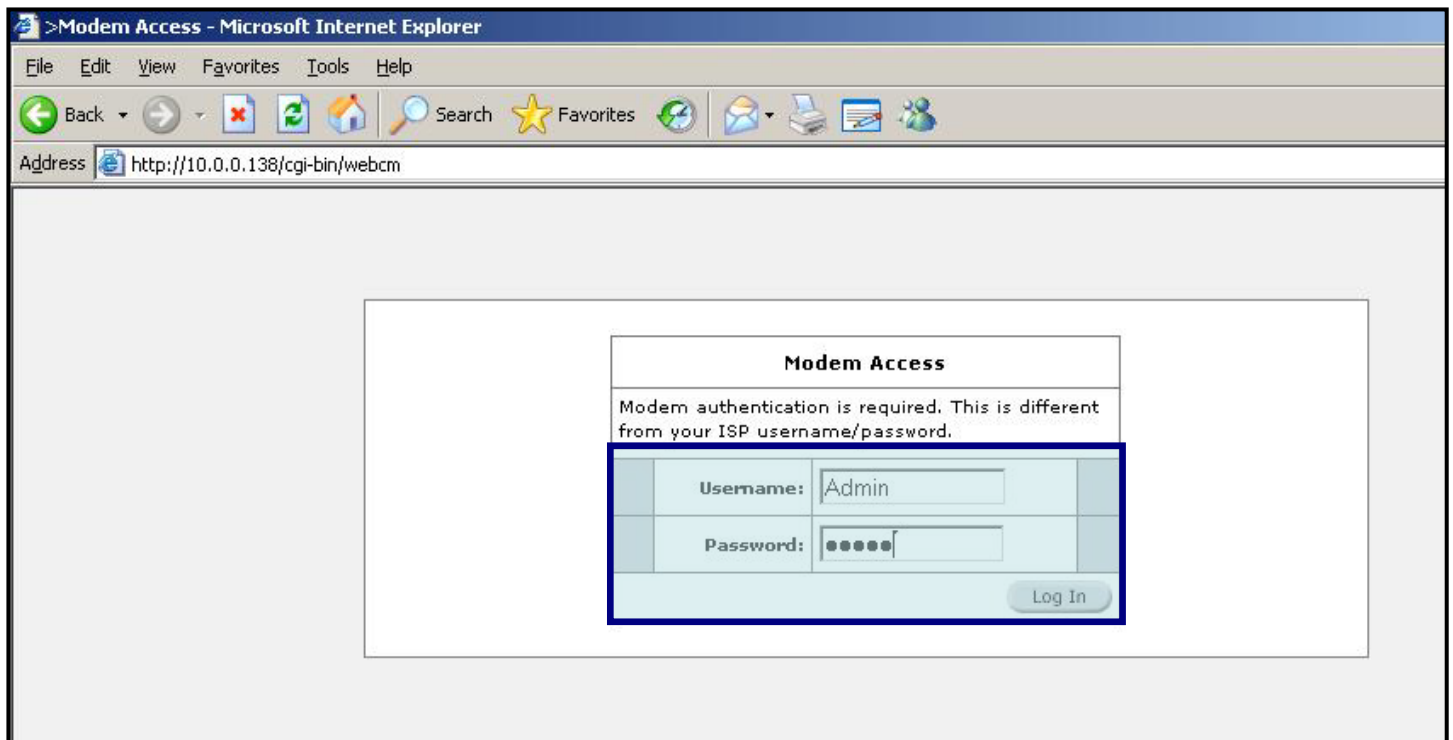
[הגדרה ראשונית](#) [הצפנה](#) [הפניית פורטים](#)

# הגדרה ראשונית

תחילה פתחו את הדפדפן והיכנסו אל הנתב בכתובת <http://10.0.0.138>.



בחלון הבא תתבקשו לרשום שם משתמש וסיסמה. בשדות שם המשתמש והסיסמה הקלידו את



לאחר שעלה ממשק המודם לחצו על כפתור **Advanced** שבתפריט העליון.

**Wireless-G DSL ROUTER**      Wizard      Basic      **Advanced**

**LAN Connection**  
 DHCP Configuration  
 Management IP

**WAN Connection**  
 Connection Status  
 New Connection  
 ADSL Modulation  
 Connection 0  
 Connection 1  
 Connection 2  
 Connection 3  
 Connection 4

UPnP  
 DSL Status

**ROUTES**  
 Show Routes  
 Static Routing  
 Dynamic Routing

**Advance**

The Advance section lets you configure advance features like LAN connection, WAN connection, UPnP, Security. It also allows you to save the configuration, restart the gateway, restore factory default configuration, update the gateway firmware and check the system log.

LAN Connection		
DHCP Configuration		Select to setup DHCP Server/Relay.
Management IP		Select to configure Management IP Address.
WAN Connection		
New Connection		Select to Configure a new connection
ADSL Modulation		Select to setup your modem
UPnP		
UPnP		Select to configure UPnP for different connections.
DSL Status		
DSL Status		Select to view the Status and Statistics of your broadband (DSL) connection.

קעת בחרו באפשרות **Connection 0** שבתפריט השמאלי.

**Wireless-G DSL ROUTER**      Wizard      Basic      **Advanced**

**LAN Connection**  
 DHCP Configuration  
 Management IP

**WAN Connection**  
 Connection Status  
 New Connection  
 ADSL Modulation  
**Connection 0**  
 Connection 1  
 Connection 2  
 Connection 3  
 Connection 4

UPnP  
 DSL Status

**ROUTES**  
 Show Routes  
 Static Routing  
 Dynamic Routing

**Advance**

The Advance section lets you configure advance features like LAN connection, WAN connection, UPnP, Security. It also allows you to save the configuration, restart the gateway, restore factory default configuration, update the gateway firmware and check the system log.

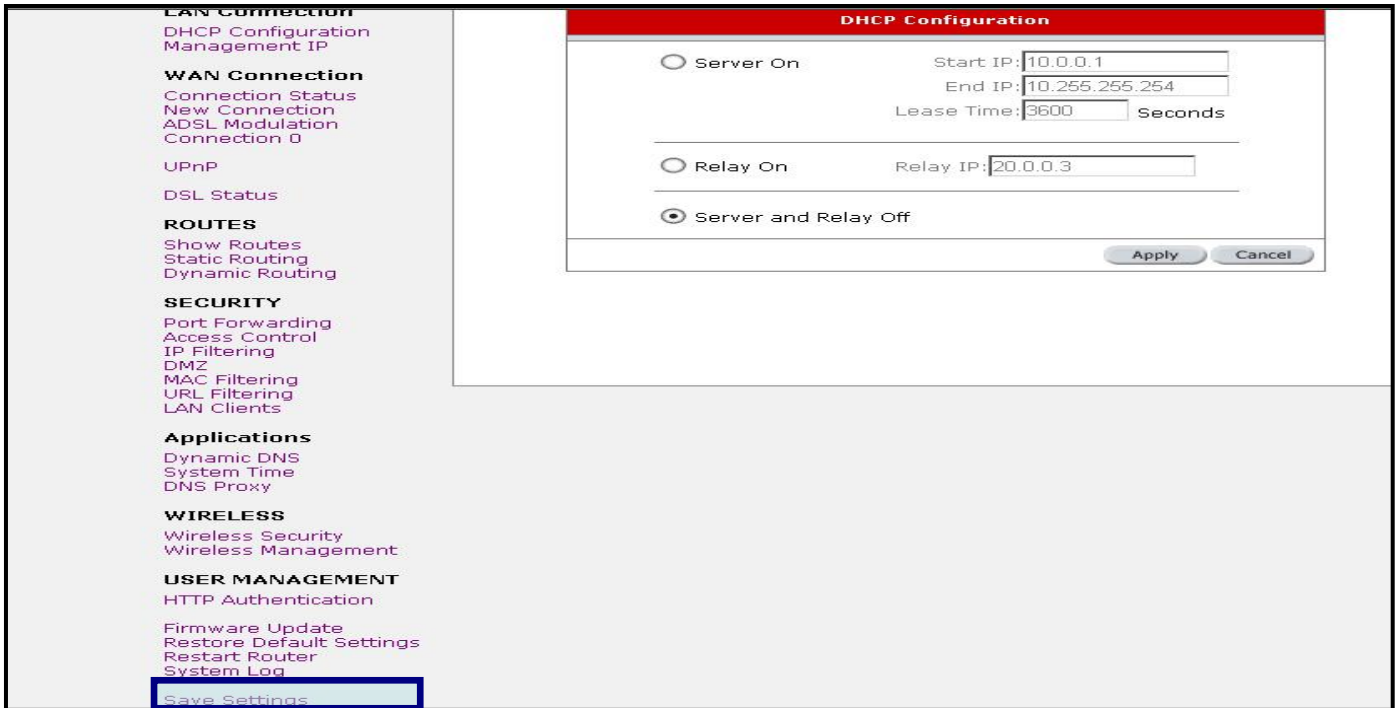
LAN Connection		
DHCP Configuration		Select to setup DHCP Server/Relay.
Management IP		Select to configure Management IP Address.
WAN Connection		
New Connection		Select to Configure a new connection
ADSL Modulation		Select to setup your modem
UPnP		
UPnP		Select to configure UPnP for different connections.
DSL Status		
DSL Status		Select to view the Status and Statistics of your broadband (DSL) connection.

בחלון ההגדרות שנפתח ודאו את ההגדרות הבאות: **VCI: 48 ,VPI: 8 ,Type: PPPoE**.  
 בשדה **Username** רשמו את שם המשתמש שניתן לכם על ידי ספק האינטרנט ואחריו את הסימן @ וסימת הספק; בשדה **Password** רשמו את הסיסמה שקיבלתם מספק האינטרנט שלכם.  
 בדקו את שאר ההגדרות כמתואר בתמונה ולהמשך לחצו על Apply.

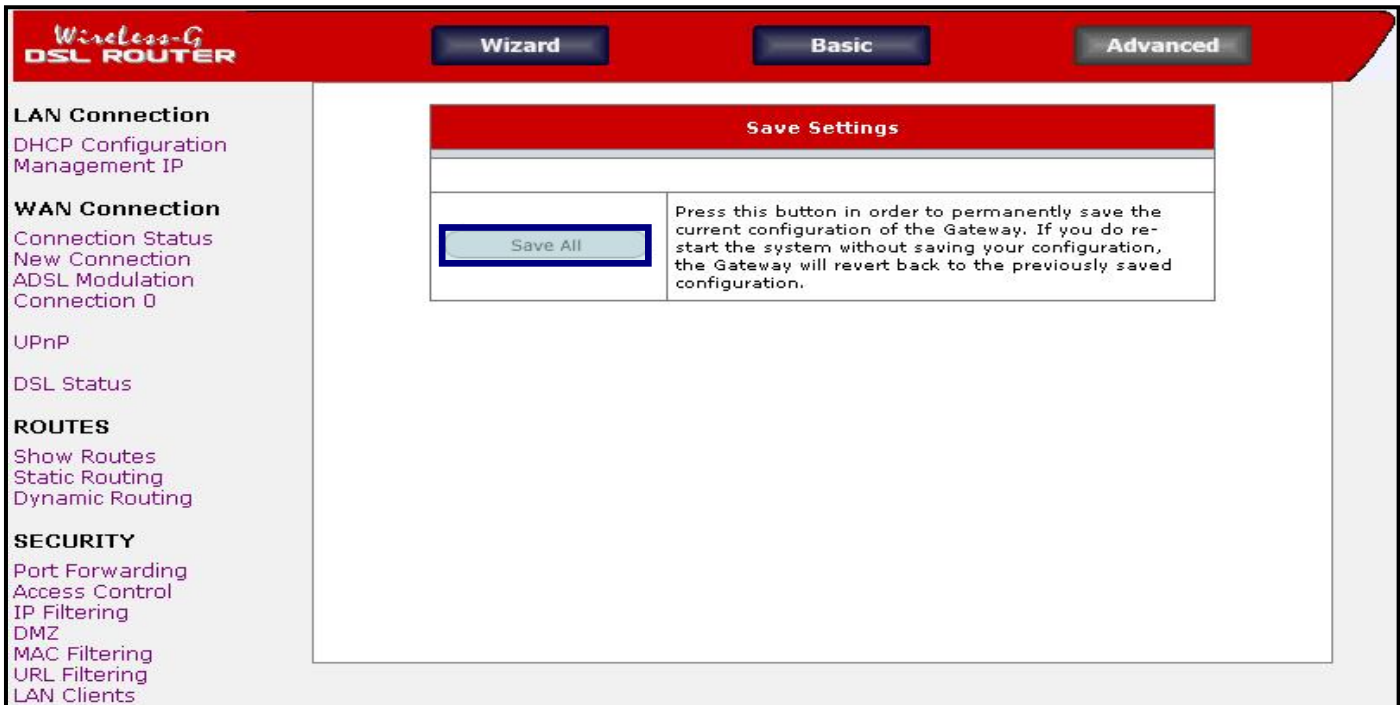
כדי לוודא שהנתב אכן התחבר לאינטרנט לחצו על **Connection Status** שבתפריט השמאלי ובדקו שהתקבלה כתובת IP חוקית.

Description	Type	IP	State	Online	Disconnect Reason
quickstart	pppoe	147.235.11.12	Connected	0hr 0min 2sec	N/A

לשמירת ההגדרות לחצו על **Save Settings** שבתחתית התפריט השמאלי.

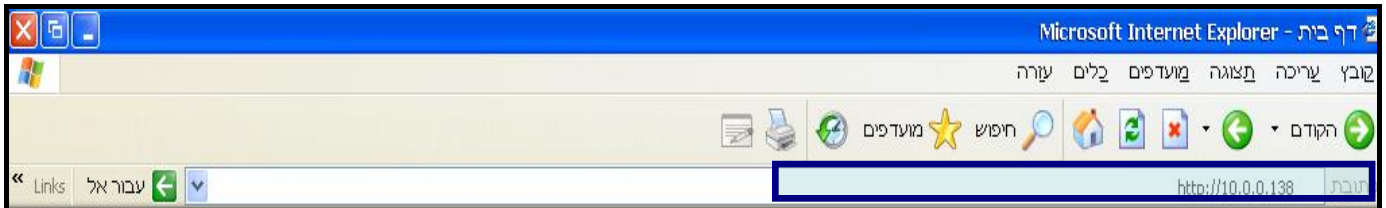


לסיום התהליך לחצו על **Save All**.

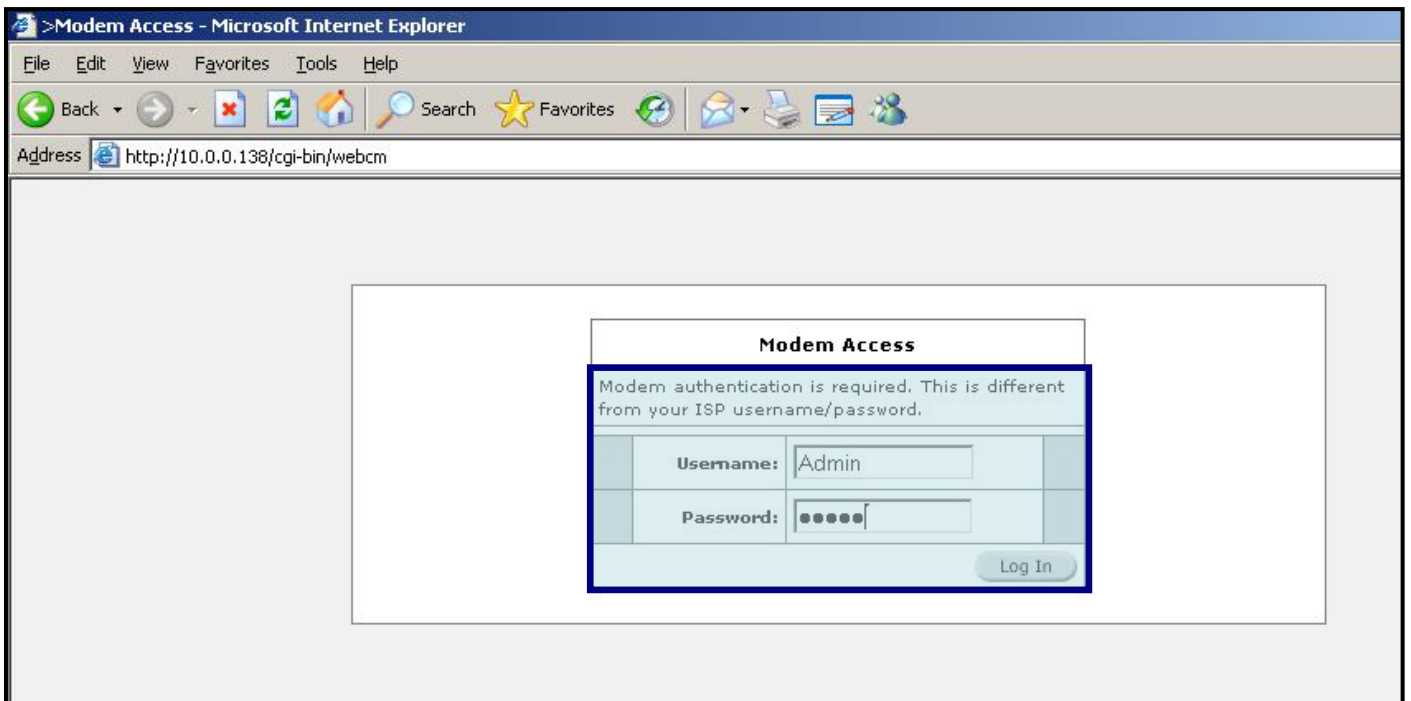


# הגדרת הצפנה

תחילה פתחו את הדפדפן והיכנסו אל הנתב בכתובת <http://10.0.0.138>.



בחלון הבא תתבקשו לרשום שם משתמש וסיסמה. בשדות שם המשתמש והסיסמה הקלידו את



לאחר שעלה ממשק המודם לחצו על כפתור **Basic** שבתפריט העליון.

The screenshot shows the 'Basic' configuration page of a Wireless-G DSL Router. The interface includes a navigation menu on the left and a main content area with several sections:

- Connection Information:**
  - DSL: Up
  - Downstream/Upstream(Kbps): 8000/736
  - Internet: Connected
  - User ID: guest@OBarak
  - IP Address: 212.150.180.178
  - Default Gateway: 10.0.0.4
  - DNS: Auto
- Router Information:**
  - Model: ADSL 4 Port Wireless Router
  - Serial Number: none
  - Firmware Version: 43.2.8
  - Ethernet MAC address: 00:30:0A:15:7E:98
  - DSL MAC address: 00:30:0A:15:7E:9A
  - USB MAC address: 00:30:0A:15:7E:99
  - NAT: Enabled
  - Firewall: Enabled
- Local Network:**
  - LAN IP Address: 10.0.0.6
  - DHCP: Disabled
  - DHCP Range: 10.0.0.1 - 10.255.255.254
  - Ethernet: Connected
  - USB: Disconnected
- Wireless Network:**
  - Network Name / SSID: aztech600EW

כעת לחצו על האפשרות **Wireless Security** שבתפריט השמאלי.

This screenshot is identical to the previous one, but the 'Wireless Security' option in the left-hand navigation menu is highlighted with a blue box, indicating the next step in the configuration process.

**בחלון הבא סמנו את האפשרות WEP ולאחר מכן סמנו ב-V את Enable WEP Wireless Security.**

**Wireless Security**

Select a Basic Wireless Security level:  
 None  WEP

Enable WEP Wireless Security

Authentication Type:

Select	Encryption Key	Cipher	ASCII	HEX
<input checked="" type="radio"/>	6d a2 60 53 37 ec 07 7a f8 11 6a d5 21	64 bits	<input type="radio"/>	<input checked="" type="radio"/>
<input type="radio"/>		64 bits	<input checked="" type="radio"/>	<input type="radio"/>
<input type="radio"/>		128 bits	<input checked="" type="radio"/>	<input type="radio"/>
<input type="radio"/>		256 bits	<input checked="" type="radio"/>	<input type="radio"/>
<input type="radio"/>		64 bits	<input checked="" type="radio"/>	<input type="radio"/>

Enter 10, 26, or 58 hexadecimal digits for 64, 128 or 256 bit Encryption Keys respectively. e.g., AA AA AA AA AA for a key length of 64 bits.  
 Enter 5, 13, or 29 ASCII characters for 64, 128 or 256 bit Encryption Keys respectively. e.g.,ABCDE for a key length of 64 bits.

Note: you must **Restart Access Point** for Wireless changes to take effect.

Apply Cancel

תחת המילה **Cipher** בחרו את האפשרות **64 bits** וסמנו את **HEX**. כעת כתבו את מפתח ההצפנה בן 10 תווים הקסדצימליים. (A-F, 0-9) כאשר בין כל זוג תווים יש רווח. לאחר מכן לחצו על **Apply**.

**Wireless Security**

Select a Basic Wireless Security level:  
 None  WEP

Enable WEP Wireless Security

Authentication Type:

Select	Encryption Key	Cipher	ASCII	HEX
<input checked="" type="radio"/>	6d a2 60 53 37 ec 07 7a f8 11 6a d5 21	64 bits	<input type="radio"/>	<input checked="" type="radio"/>
<input type="radio"/>		64 bits	<input checked="" type="radio"/>	<input type="radio"/>
<input type="radio"/>		128 bits	<input checked="" type="radio"/>	<input type="radio"/>
<input type="radio"/>		256 bits	<input checked="" type="radio"/>	<input type="radio"/>
<input type="radio"/>		64 bits	<input checked="" type="radio"/>	<input type="radio"/>

Enter 10, 26, or 58 hexadecimal digits for 64, 128 or 256 bit Encryption Keys respectively. e.g., AA AA AA AA AA for a key length of 64 bits.  
 Enter 5, 13, or 29 ASCII characters for 64, 128 or 256 bit Encryption Keys respectively. e.g.,ABCDE for a key length of 64 bits.

Note: you must **Restart Access Point** for Wireless changes to take effect.

Apply Cancel

## קעת לחצו על Restart Access Point שבתחתית המסך.

**Wireless Security**

Select a Basic Wireless Security level:

None  WEP

Enable WEP Wireless Security

Authentication Type:

Select	Encryption Key	Cipher	ASCII	HEX
<input checked="" type="radio"/>	6d a2 60 53 37 ec 07 7a f8 11 6a d5 21	64 bits	<input type="radio"/>	<input checked="" type="radio"/>
<input type="radio"/>		64 bits	<input checked="" type="radio"/>	<input type="radio"/>
<input type="radio"/>		128 bits	<input checked="" type="radio"/>	<input type="radio"/>
<input type="radio"/>		256 bits	<input checked="" type="radio"/>	<input type="radio"/>
<input type="radio"/>		64 bits	<input checked="" type="radio"/>	<input type="radio"/>

Enter 10, 26, or 58 hexadecimal digits for 64, 128 or 256 bit Encryption Keys respectively. e.g., AA AA AA AA AA for a key length of 64 bits.  
Enter 5, 13, or 29 ASCII characters for 64, 128 or 256 bit Encryption Keys respectively. e.g.,ABCDE for a key length of 64 bits.

Note: you must **Restart Access Point** for Wireless changes to take effect.

Apply Cancel

## לסיום התהליך לחצו על Restart Access Point.

**Restart Access Point**

**Restart Access Point**

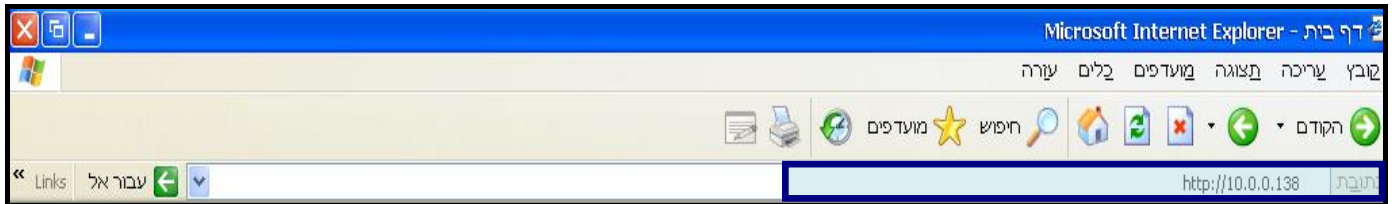
Use this button to restart the Wireless Access Point. It is important to Restart Access Point any time you change your Wireless settings.

Home  
Quick Start  
Diagnostic  
Remote Access  
Statistics  
**WIRELESS**  
Wireless Setup  
Wireless Security  
Save Settings

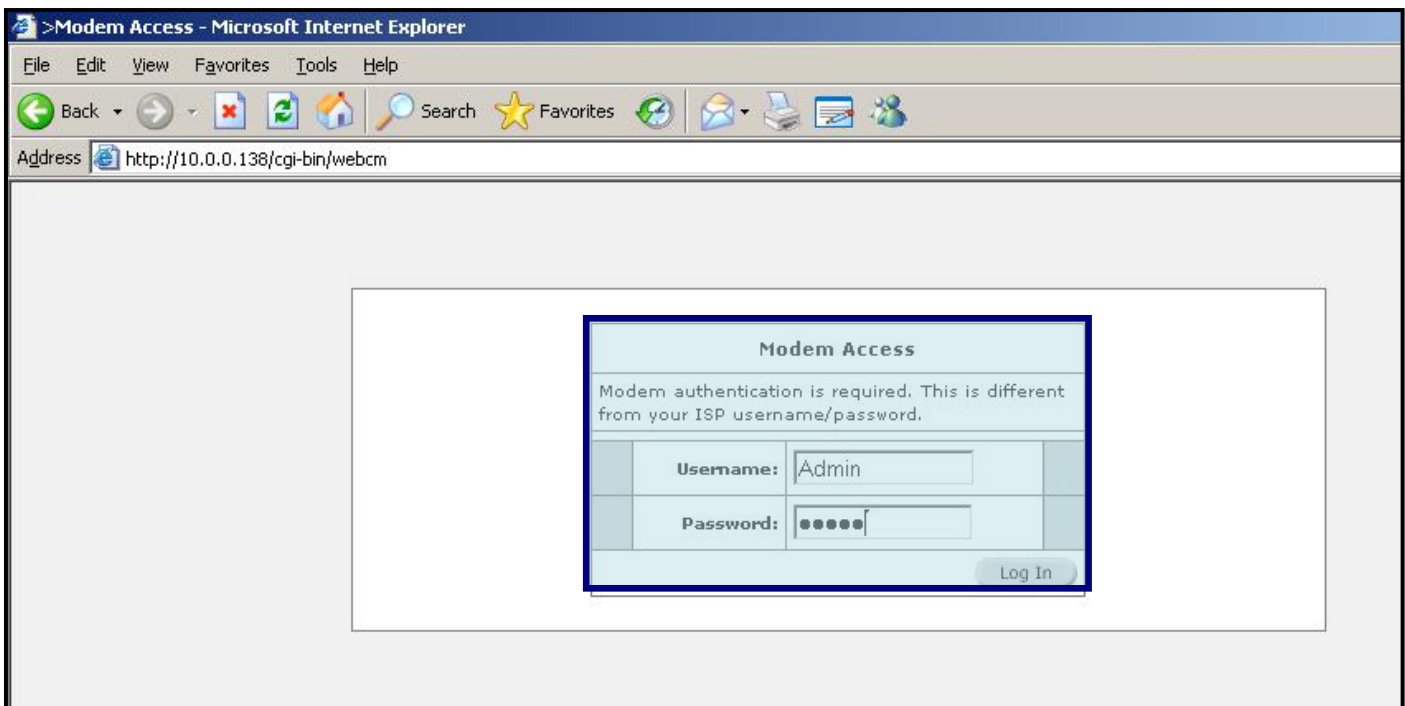
Wizard Basic Advanced

# הפניית פורטים

תחילה פתחו את הדפדפן והיכנסו אל הנתב בכתובת <http://10.0.0.138>.



בחלון הבא תתבקשו לרשום שם משתמש וסיסמה. בשדות שם המשתמש והסיסמה הקלידו את



לאחר שעלה ממשק המודם לחצו על כפתור **Advanced** שבתפריט העליון.

**Wireless-G DSL ROUTER**      **Wizard**      **Basic**      **Advanced**

**LAN Connection**  
 DHCP Configuration  
 Management IP

**WAN Connection**  
 Connection Status  
 New Connection  
 ADSL Modulation  
 Connection 0  
 Connection 1  
 Connection 2  
 Connection 3  
 Connection 4

UPnP  
 DSL Status

**ROUTES**  
 Show Routes  
 Static Routing  
 Dynamic Routing

**Advance**

The Advance section lets you configure advance features like LAN connection, WAN connection, UPnP, Security.  
 It also allows you to save the configuration, restart the gateway, restore factory default configuration, update the gateway firmware and check the system log.

LAN Connection	
DHCP Configuration	Select to setup DHCP Server/Relay.
Management IP	Select to configure Management IP Address.
WAN Connection	
New Connection	Select to Configure a new connection
ADSL Modulation	Select to setup your modem
UPnP	
UPnP	Select to configure UPnP for different connections.
DSL Status	
DSL Status	Select to view the Status and Statistics of your broadband (DSL) connection.

כעת לחצו על האפשרות **Port Forwarding** שבתפריט השמאלי.

**SECURITY**      **Port Forwarding**      Access Control      IP Filtering      DMZ      MAC Filtering      URL Filtering      LAN Clients

**Applications**  
 Dynamic DNS  
 System Time  
 DNS Proxy

**WIRELESS**  
 Wireless Security  
 Wireless Management

**USER MANAGEMENT**  
 HTTP Authentication

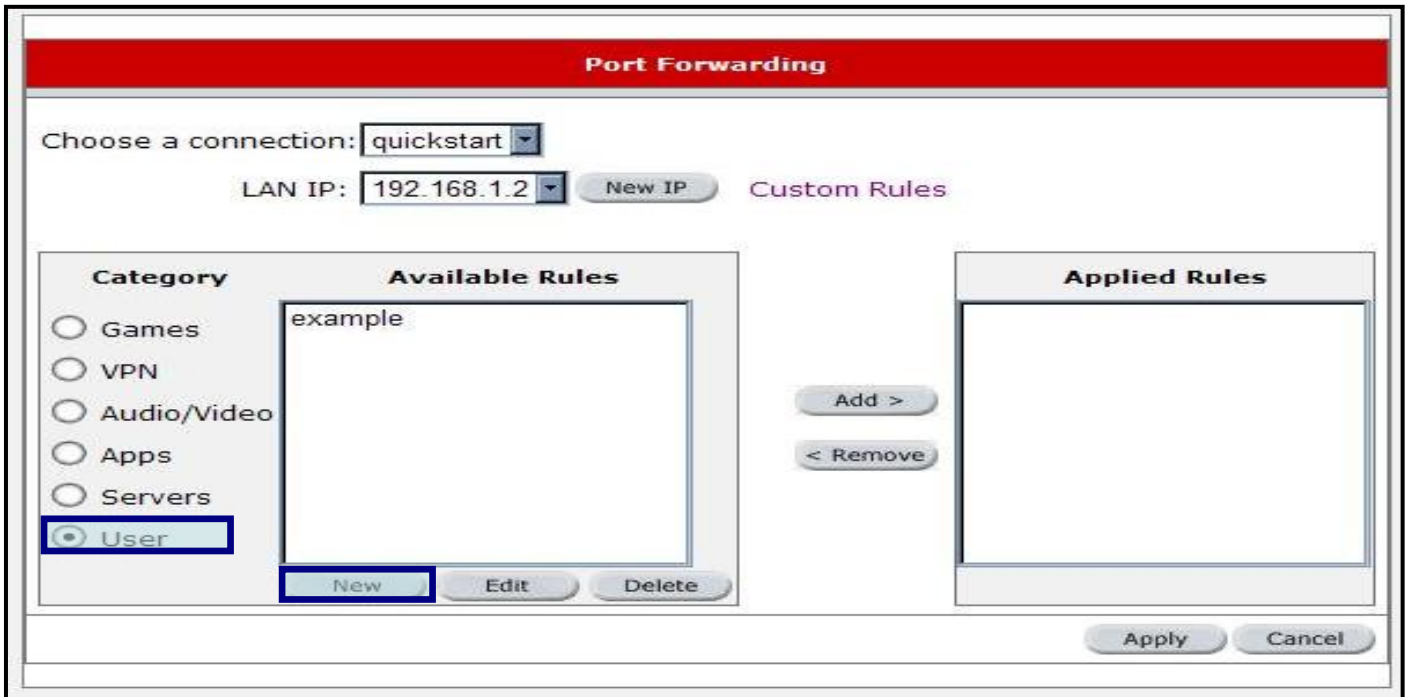
Firmware Update  
 Restore Default Settings  
 Restart Router  
 System Log

Save Settings

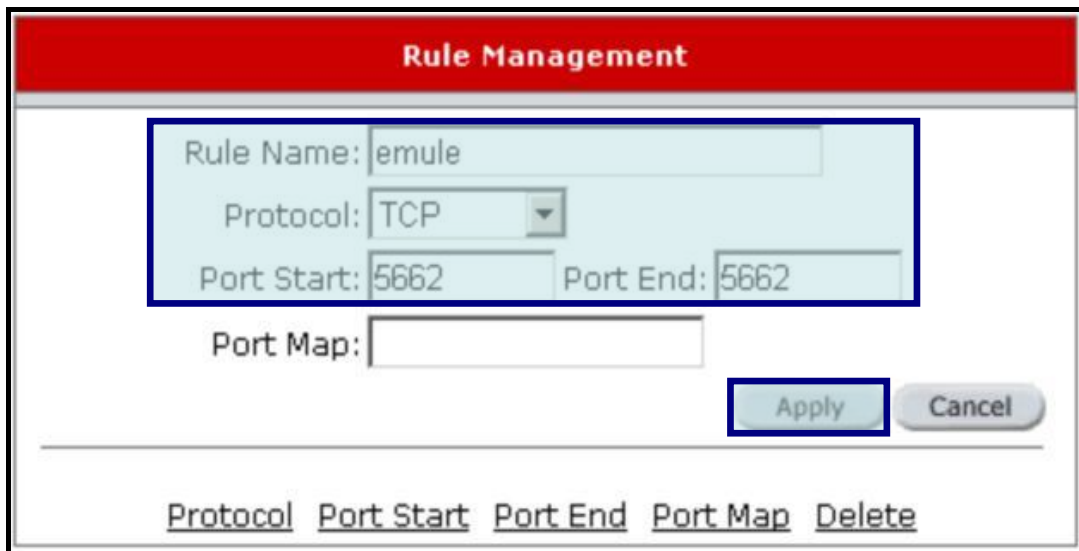
**ROUTES**

Static Routing	Select to configure Static routes.
Dynamic Routing	Select to configure RIP.
SECURITY	
Port Forwarding	Select to configure Firewall and NAT pass-through to your hosted applications.
Access Control	Select to configure Firewall to block your LAN PCs from accessing the Internet.
IP Filtering	Select to setup IP Filters.
DMZ	Select to setup DMZ.
MAC Filters	Select to setup MAC Filters.
LAN Clients	Select to configure LAN Clients.
USER MANAGEMENT	
HTTP Authentication	Select to configure User Name and password.
Firmware Update	
Firmware Update	Select to upgrade the Gateway Firmware.
Restore Default Settings	
Restore Default Settings	Select to Restore to factory defaults.
Restart Router	
Restart Router	Select to Restart the gateway.

בחלון הבא העבירו את הנקודה השחורה ל-**User** ולאחר מכן לחצו על **New**.



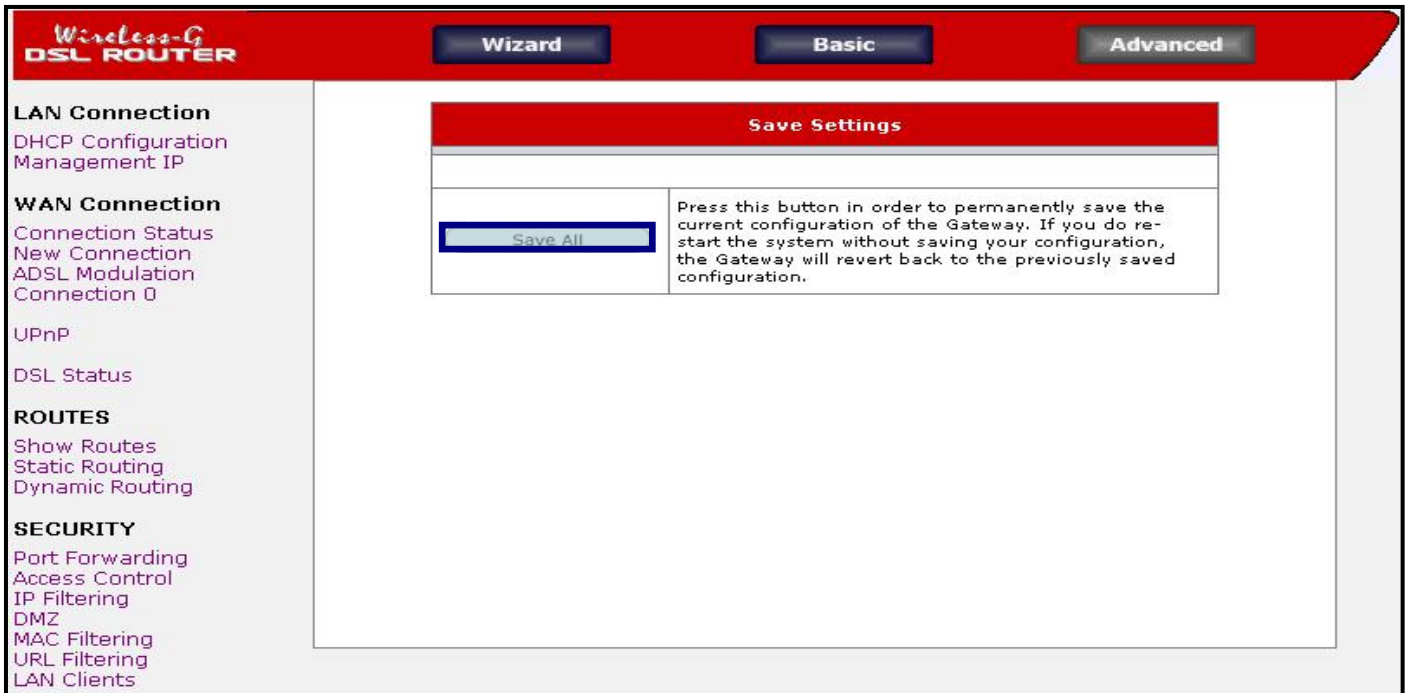
ב-**Rule Name** רשמו את שם התוכנית, ב-**Protocol** בחרו בפרוטוקול הנכון (**TCP/UDP**), ב-**Port Start** ו-**Port End** רשמו את טווח הפורטים. לאישור ההגדרה לחצו על **Apply** וההגדרה תתווסף לרשימה. ניתן לחזור על הפעולה כמה פעמים להפניית פורטים שונים. לאחר מכן לחצו על **Port Forwarding** שבתפריט השמאלי.



ב-**LAN IP** בחרו את כתובת המחשב שאליו מופנים הפורטים והעבירו שוב את הנקודה השחורה ל-**User**. סמנו את ה-**Rule** שיצרתם ברשימת ה-**Available Rules**, לחצו על **Add** ולאחר מכן על **Apply**.

לשמירת ההגדרות לחצו על **Save settings** שבתחתית התפריט השמאלי.

לסיום התהליך לחצו על **Save All**.



## הערות:

שימו לב שמספרי הפורטים שהגדרתם בנתב זהים לאלו המוגדרים בתוכנה.

אם התוכנה עובדת ביותר ממחשב אחד ברשת יש להגדיר הפניה עבור כל מחשב בנפרד לפי כתובת ה-IP של המחשב.

יש לוודא שבכל מחשב מוגדר פורט שונה עבור התוכנה. אין אפשרות להשתמש במספר פורט זהה ביותר ממחשב אחד.

אם ההפניה לא עובדת קיימת אפשרות שחומת האש (Firewall) המותקנת במחשב חוסמת את התוכנה.